

## Под знака на икономическата криза

Ако правителството иска да запази оптимизма на гражданите и да поддържа нагласата, че през следващата година икономическата ситуация в страната ще се подобри, е необходим е пакет от ясни и публично обявени мерки. Те трябва да са насочени най-вече срещу безработицата.

### Алексей Пампоров

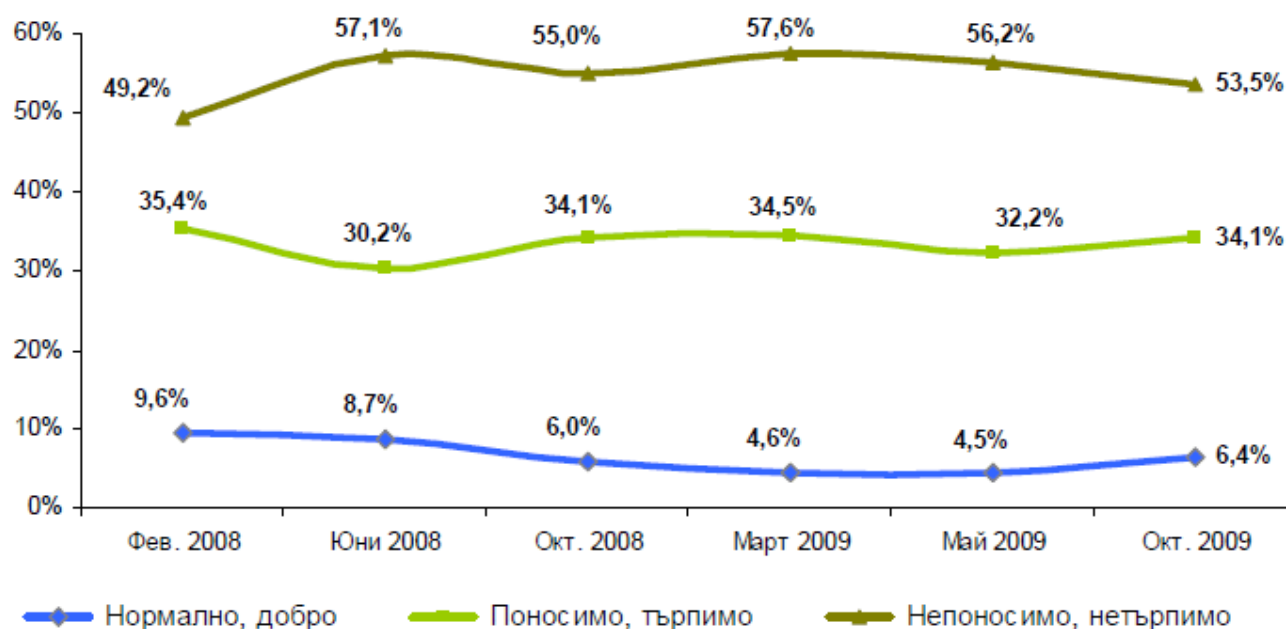
*Оптимист и песимист спорели за последиците от финансовата криза.*

*Песимистът казал: "Ох, толкова е зле, че по-зле не може да бъде!"*

*"А, може, може!" – казал оптимистът.*

След 1989 г. България мина през две сериозни икономически кризи: купонната система от 1990-91 г. и хиперинфлацията от 1996-97 г. Вероятно по тази причина настоящият продължителен спад на брутния вътрешен продукт и кризата в банковия сектор не са възприемани като толкова значим икономически проблем. Тази нагласа може да се проследи по липсата на сериозна промяна в общественото мнение за това какво е положението в страната в момента в периода февруари 2008 – октомври 2009 (фиг.1).

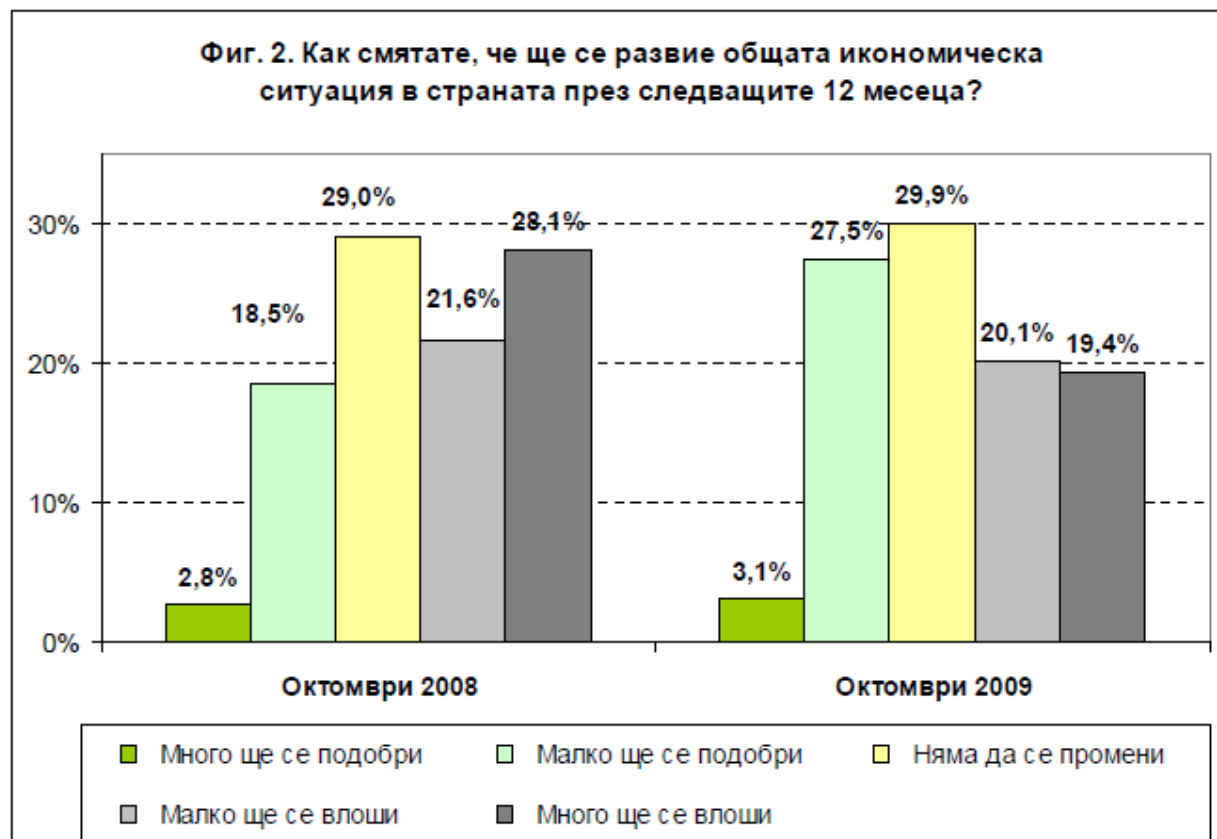
**Фиг. 1. Как бихте определили положението в страната в момента?**



### Предстоящата година

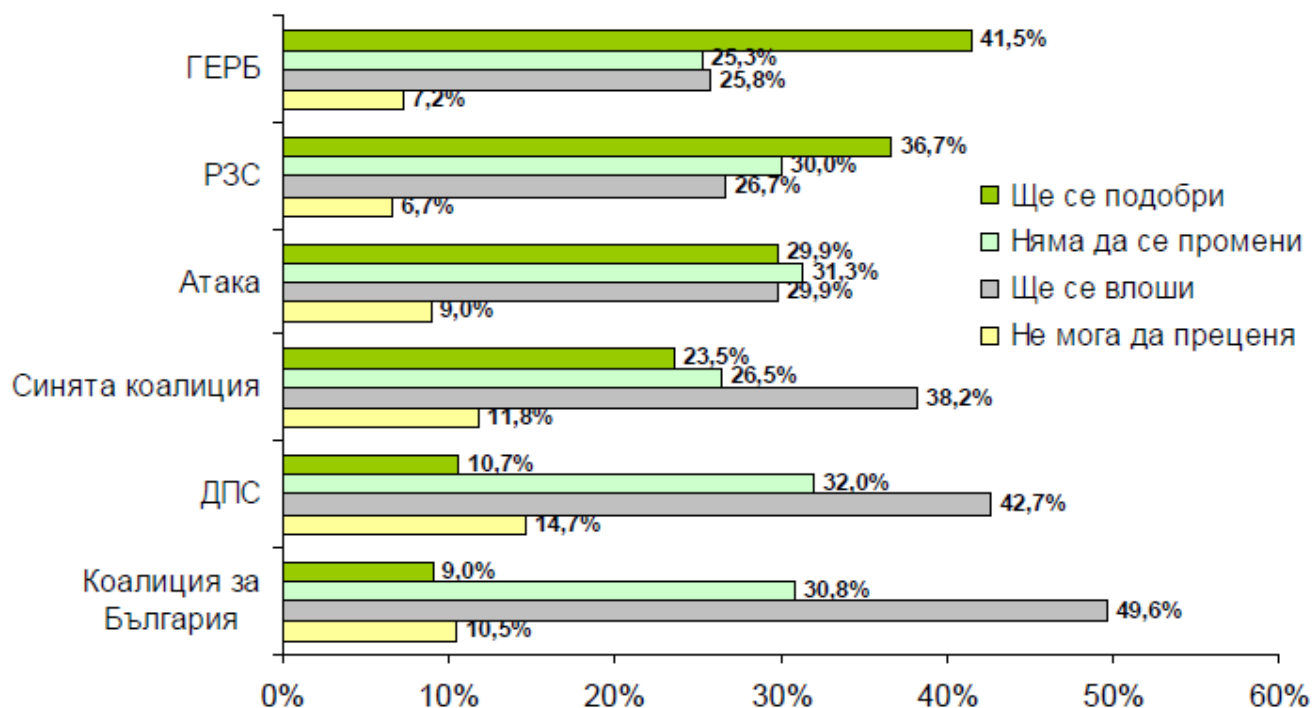
Нещо повече, ако се съпоставят представите за очакваното икономическо развитие на страната към октомври 2009 г. с тези през октомври 2008 г., се наблюдава значим ръст на умерения оптимизъм, за сметка на силния песимизъм (фиг. 2). Относителният дял на лицата, които очакват, че общата ситуация в страната през следващите 12 месеца малко ще се подобри се увеличава с 9%, като

същевременно делът на онези, които смятат, че ситуацията много ще се влоши, спада с 8.7%.

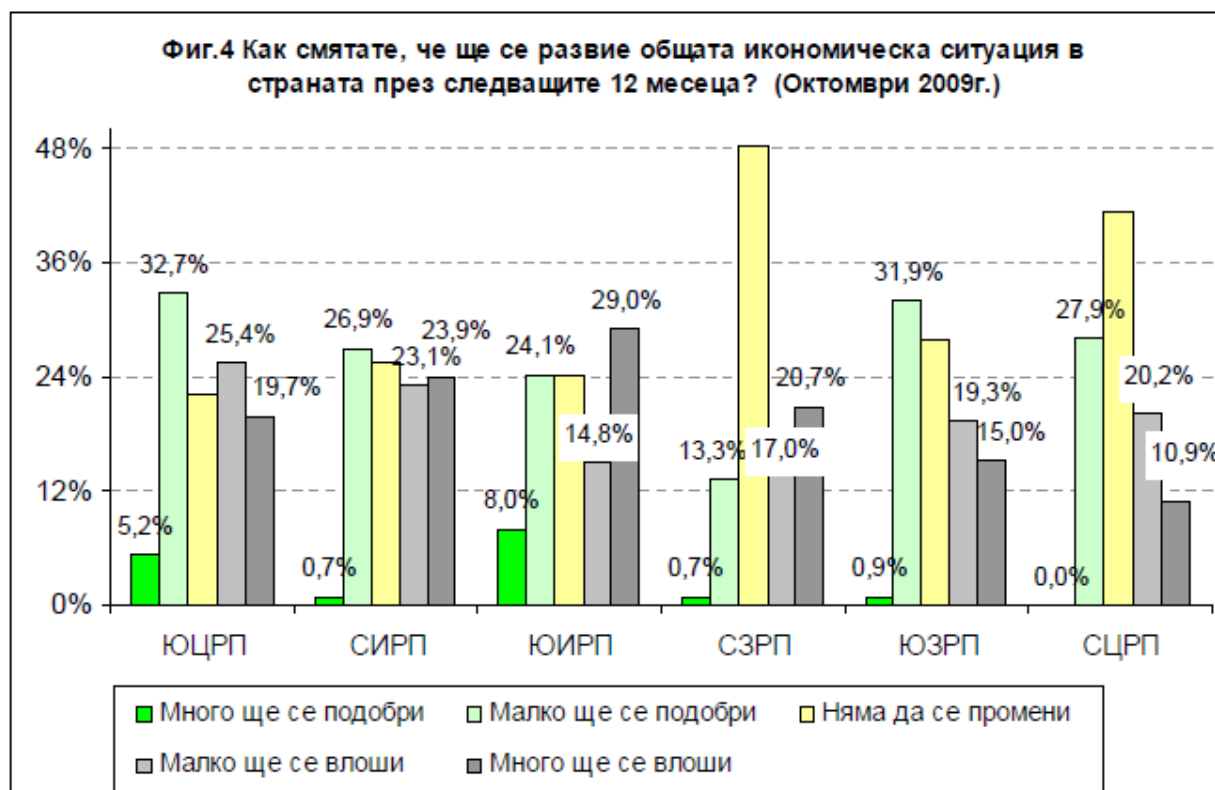


Данните от изследването позволяват да се направи ясен профил на оптимистите. На първо място като фактор се очертава политическата ориентация на анкетираните (фиг. 3). Оптимизмът е много по-характерен за онези, които при едни евентуални парламентарни избори следващата неделя биха подкрепили ГЕРБ и РЗС, докато за симпатизантите на Синята коалиция, на ДПС и особено на Коалиция за България песимизмът е значително по-изразен. При симпатизантите на Атака кумулативните дялове "ще се подобри" и "ще се влоши" са еднакви.

**Фиг.3 Как смятате, че ще се развие общата икономическа ситуация в страната през следващите 12 месеца? (Октомври 2009г.)**

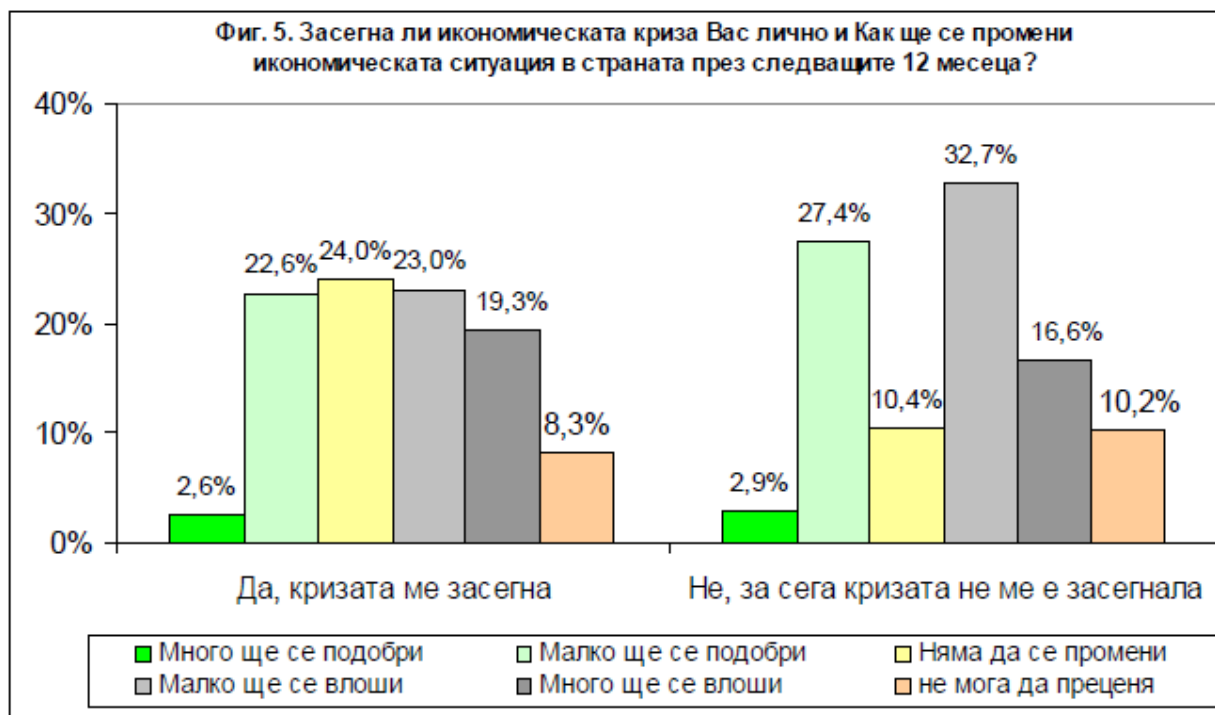


Като следващ по значимост фактор се очертава регионът на местоживеене на изследваните лица, изразен чрез районите на планиране (фиг. 4). В това отношение Южна България е доста по-оптимистично настроена към следващата година, отколкото Северна България. Най-оптимистично са настроени жителите на Южния централен район на планиране (кумулятивен дял на оптимистите 37,9%), а най-ниско е нивото на оптимизъм в Северозападна България (кумулятивен дял 14%). За разлика от тенденцията при политическите симпатии, нивото на оптимизъм при регионите на местоживеене не се намира в пряка корелация с нивото на песимизъм. По този начин ЮЦРП е втори при представата за негативно развитие на ситуацията в България през следващата година (кумулятивен дял на песимистите 45,1%), изпреварен от СИРП (кумулятивен дял 47%). СЗРП и СЦРП се открояват с приблизително два пъти по-висок дял спрямо останалите региони на онези, които считат, че ситуацията в страната няма да се промени през следващата година (кумулятивни дялове съответно 48,1% и 41,1%). Любопитно е да се отбележи, че същностно важни социални характеристики, каквито са полът, възрастта и образованието, не оказват значимо влияние на песимизма или оптимизма за предстоящата година.

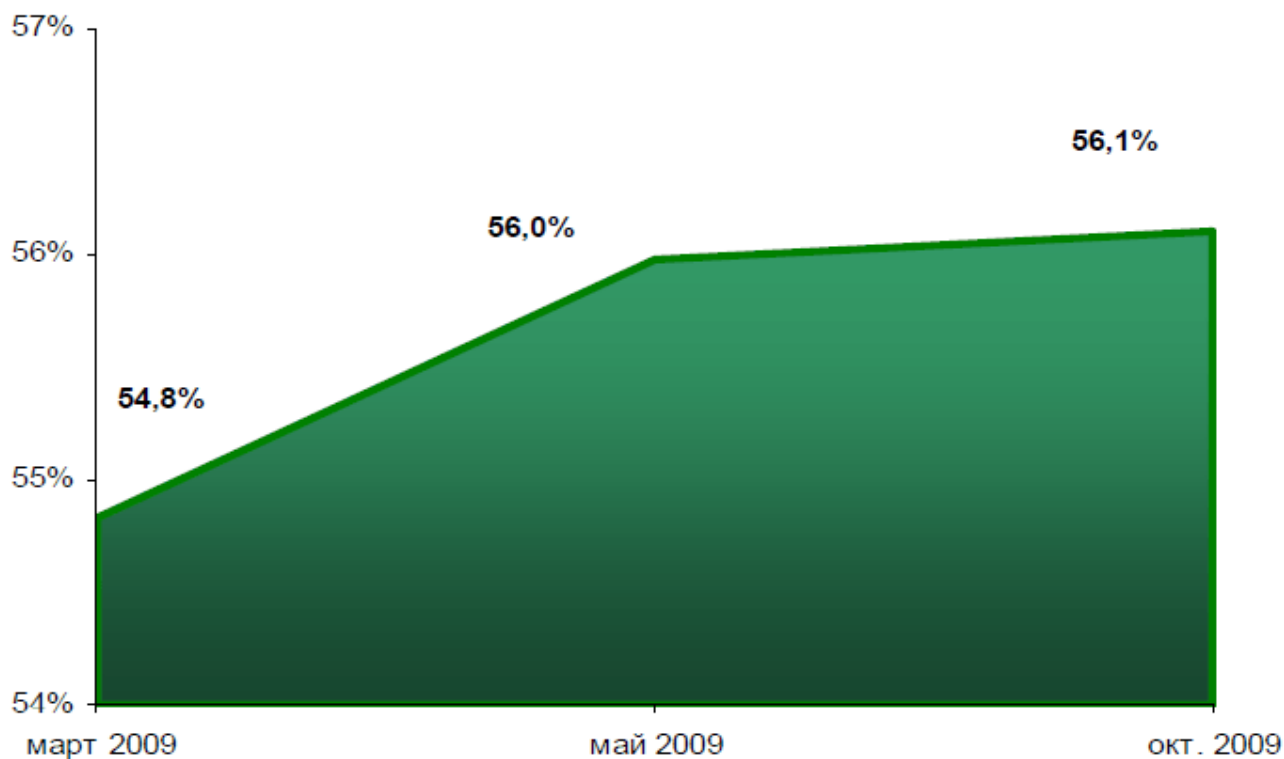


### Засегнати от кризата

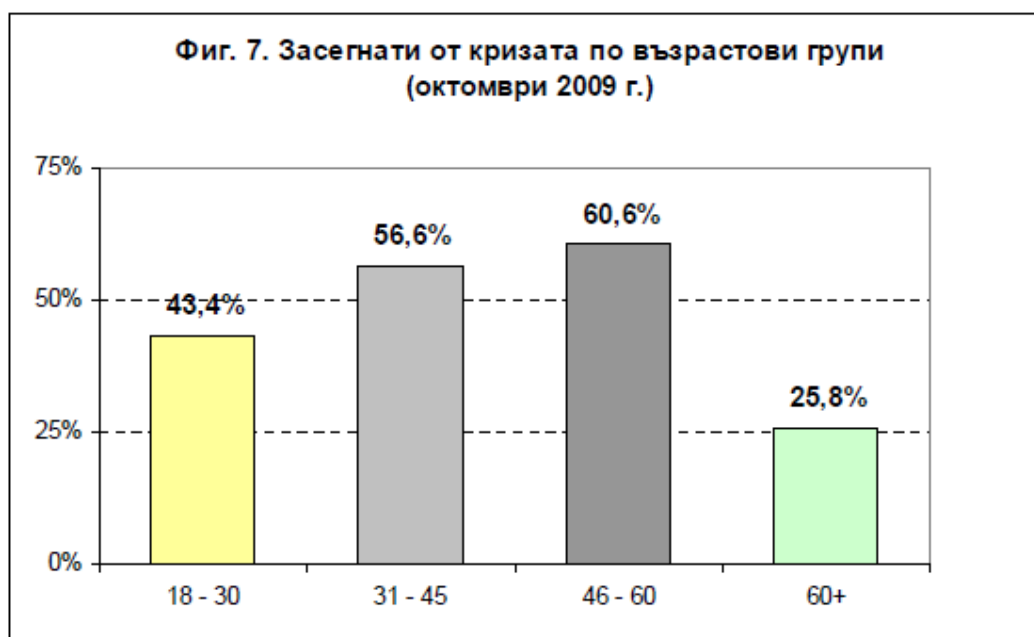
Въпреки че може да се очаква обратното, онези, които се самоопределят като засегнати от кризата са по-оптимистично настроени към икономическото развитие на България през предстоящата година, отколото незасегнатите (фиг. 5.). В същия момент относителният дял на засегнатите от кризата нараства съвсем малко в периода март – май 2009 г. и изглежда се стабилизира в този обем в периода май – октомври 2009 г. (фиг. 6). Подобно на оптимизма, полът не играе съществен фактор за засегнатите от кризата. Като засегнати се определят 48,3% от мъжете и 48,6% от жените. Възрастта, образованието и социалният статус като цяло обаче се очертават като важни фактори, когато става дума за засегнатите от кризата.



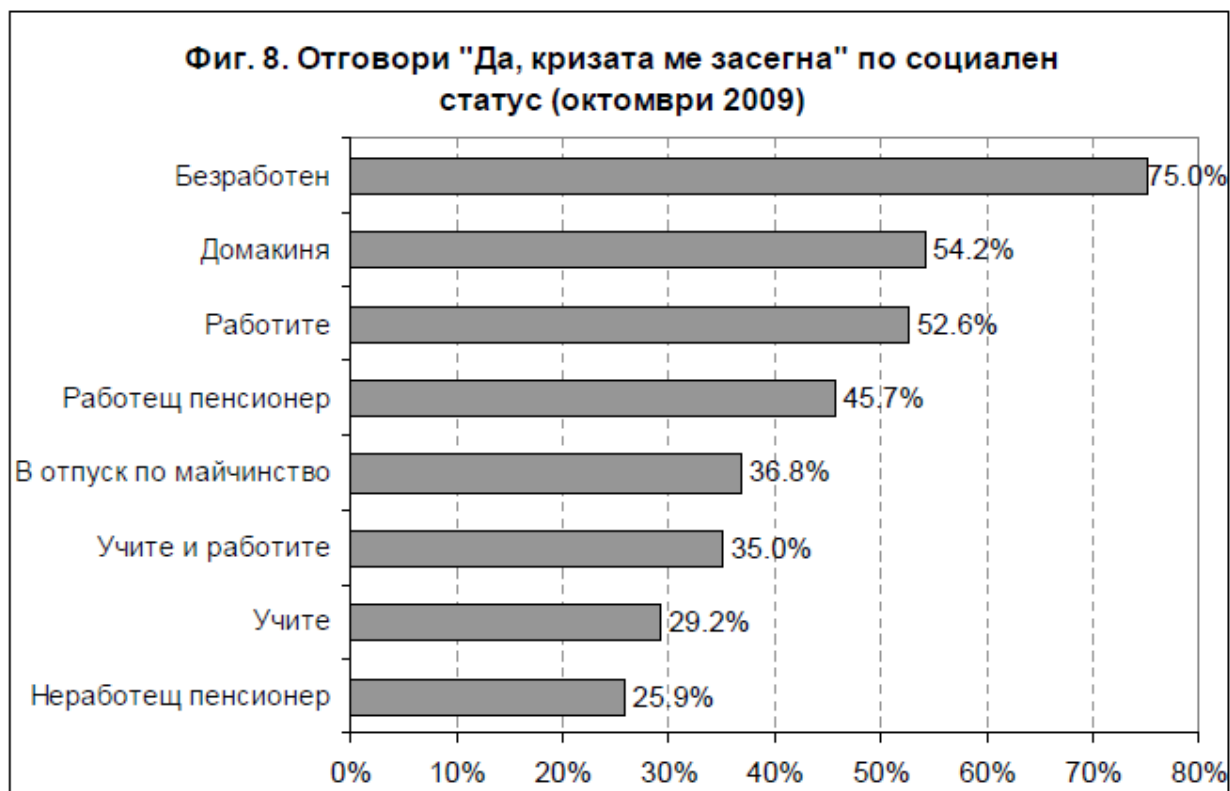
**Фиг. 6. Засегна ли икономическата криза лично Вас?**



Най-засегнати са лицата в най-горната възрастова група на трудово активното население (от 46 до 60 г.), а най-малко засегнати са лицата от третата възраст (над 60 г.). По-слабо са засегнати и лицата в най-младата възраст (18-30 г.).

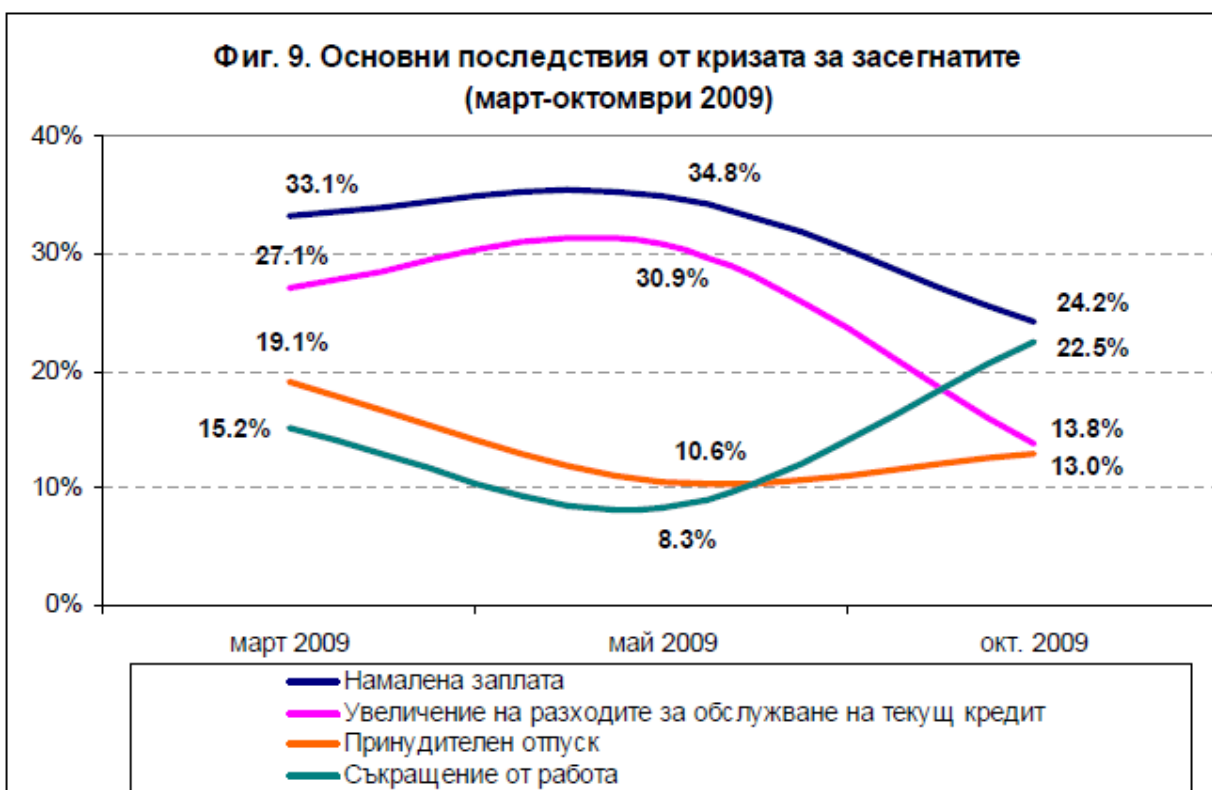


Това вероятно е в пряка зависимост от социалния статус на лицата (фиг. 8), според който най-малко засегнати са неработещите пенсионери (25,9%) и учащите (29,2%). А най-засегнати са онези, които се самоопределят като безработни (75%) и домакини (54,2%), следвани от работещите (52,6%).



В това отношение се наблюдава по-скоро тревожна тенденция в развитието на кризата. Линиите на развитие на основните последици от кризата – така, както са посочени от засегнатите лица – дават

възможности да се изгради цялостна картина на онава, което се е случило, както и да се направи частична прогноза за предстоящия зимен период. Кризата започва с намаляване на работните заплати и увеличаване на разходите за кредит. В периода май-октомври обаче тези ефекти от кризата намаляват своето значение. За разлика от тях значително се увеличава броят на съкратените от работа – от 8,3% през май на 22,5% през октомври. Ако се отчетат сезонните влияния в сферата на заетостта, може да се очаква, че към края на зимния период (февруари-март 2010), броят на лицата в принудителен отпуск ще достигне ниво около 20%, а и броят на съкратените от работа ще продължи да расте.



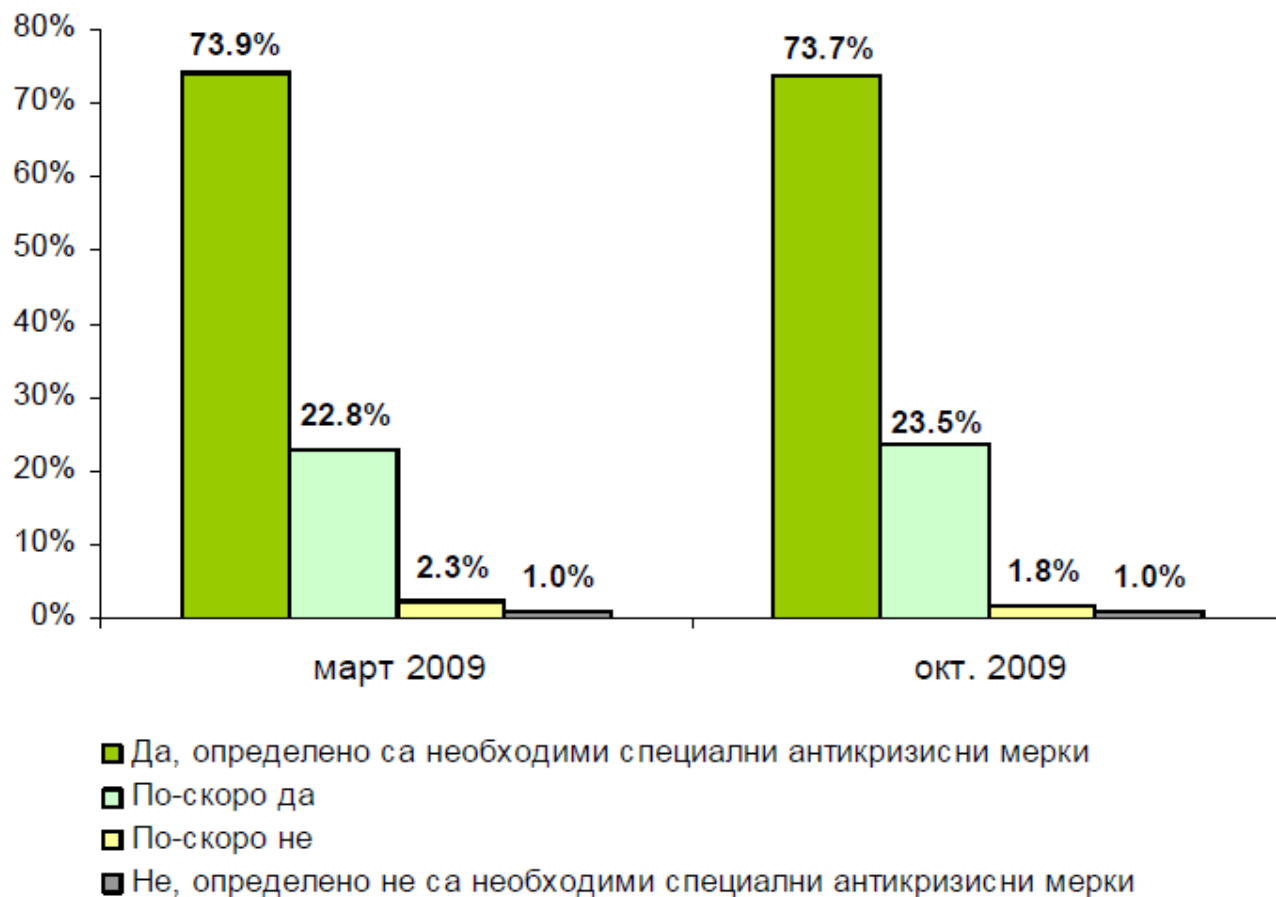
Именно относителният дял на реално безработните лица е изключително показателен за настъпилата икономическа криза. Националният статистически институт отчита, че коефициентът на безработица през третото тримесечие на 2009 г. е 6.7% и спрямо съответното тримесечие на 2008 г. се увеличава с 1.6 пункта. Същевременно обаче периодичните представителни проучвания на Институт "Отворено общество" показват, че коефициентът на реалната безработица – тоест делът на лицата в трудово активна възраст, които се определят като безработни – към октомври 2009 е 14,1% и спрямо октомври 2008 г. се е повишил с 5,8 пункта (фиг. 10).



Независимо от промяната в последиците от кризата за засегнатите, независимо от оптимизма и независимо от смяната на правителствата, все още е на лице значим обществен консенсус за ролята на държавата (фиг. 11). Както в началото на кризата, така и днес около 97% от населението на страната счита, че са необходими специални мерки, които държавата трябва да предприеме, за да противодейства на кризата и да подпомогне излизането от нея. На фона на тази нагласа, към октомври 2009 едва 28,7% от изследваните лица одобряват актуалните правителствени политики за излизане от кризата. Почти половината изследвани лица – 48% не знаят какви мерки е предприела държавата, а 14,3% считат, че такива мерки все още не са предприети.



**Фиг. 11. Необходими ли са специални мерки от страна на държавата за противодействие на кризата?**



От тази гледна точка, ако правителството иска да запази оптимизма на гражданите и да поддържа нагласата, че през следващата година икономическата ситуация в страната ще се подобри, е необходим е пакет от ясни и публично обявени мерки. Те трябва да са насочени най-вече срещу безработицата и принудителните отпуски (зад които потенциално също се крие безработица).