

ЧЛЕНСТВОТО НА ТУРЦИЯ В ЕВРОПЕЙСКИЯ СЪЮЗ

Алексей Пампоров, Институт "Отворено общество" - София

Изследването на социалните нагласи към евентуалното членство на Турция в Европейския съюз се проведе под формата на основен блок въпроси, включени в омнибусно изследване на общественото мнение "OpenBus", реализирано от изследователския екип на Институт "Отворено общество" – София в периода 15 февруари – 4 март 2008 г. Изследването е осъществено на базата на регионално стратифицирана, национално представителна извадка, която позволява да се правят анализи не само на национално, но и на регионално ниво по отношение на шестте района на планиране (NUTS-2). По метода на анкетиране "лице-в лице" в дома на респондентите, в извадката са обхванати 1184 лица над 18 години, разпределени в 118 гнезда. Стохастичната грешка на изследването е $\pm 2,8\%$.

Основни характеристики на респондентите в извадката

| Пол | | Населено място | |
|-------------------------------|-------|---------------------------|-------|
| Мъже | 46,1% | Столица | 13,7% |
| Жени | 53,9% | Областен град | 32,2% |
| | | Друг град | 23,2% |
| | | Село | 30,9% |
| Възраст | | Район за планиране | |
| 18- 30г. | 17,4% | Северозападен | 6,8% |
| 31- 45г. | 29,2% | Северен централен | 15,3% |
| 46- 60г. | 26,4% | Североизточен | 15,7% |
| Над 60г. | 26,9% | Югозападен | 26,8% |
| | | Южен централен | 25,3% |
| | | Югоизточен | 10,2% |
| Образование | | | |
| Висше | 27,3% | | |
| Средно | 48,4% | | |
| Основно и по-ниско от основно | 24,3% | | |

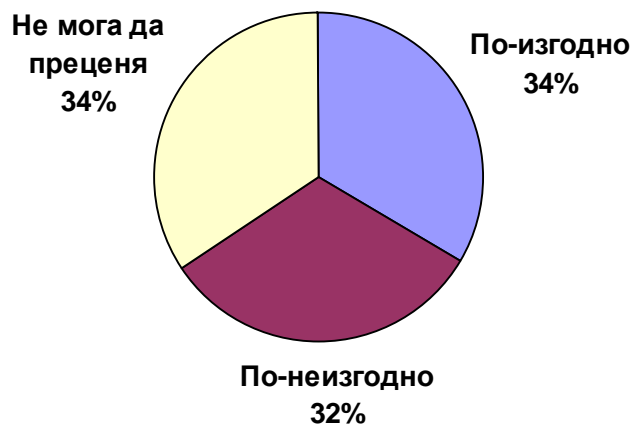
Етническа принадлежност

| | |
|-----------|-------|
| Българска | 82,1% |
| Турска | 11,2% |
| Ромска | 4,4% |
| Друга | 2,2% |

Религиозна принадлежност

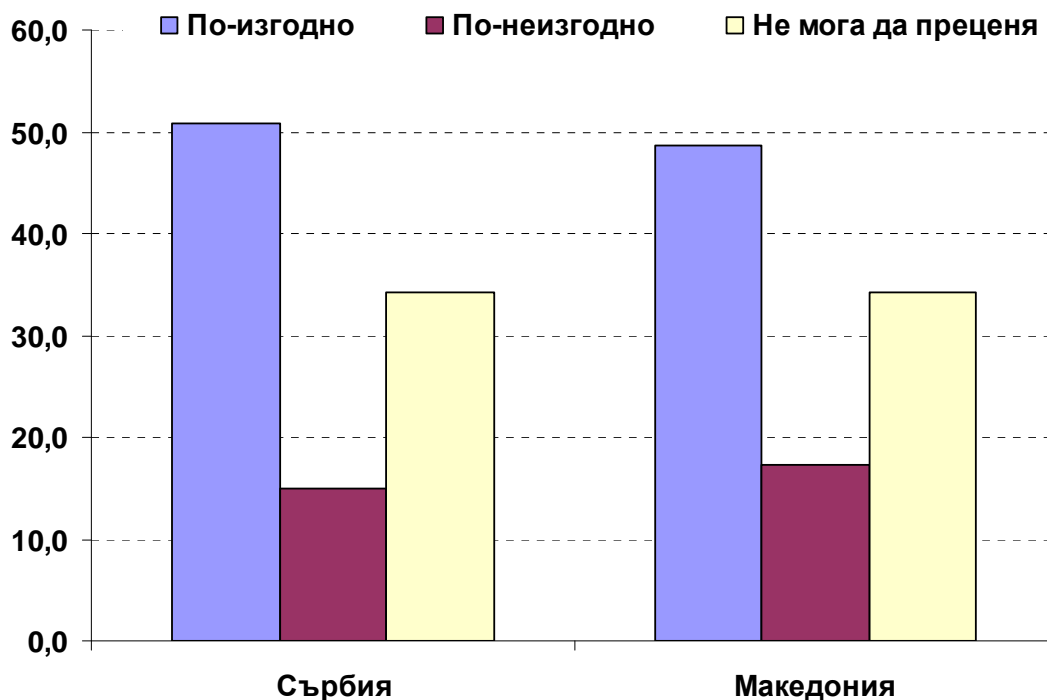
| | |
|---------------------|-------|
| Източно православие | 76,2% |
| Католицизъм | 0,9% |
| Протестантство | 1,5% |
| Ислям | 15,9% |
| Друга | 0,1% |
| Нямам такава | 5,5% |

Изследваните лица показват реална невъзможност в момента да преценят дали членството на Турция ще бъде по скоро изгодно или по-скоро неизгодно за България. С разлика по-малка от стохастичната грешка равни дялове от населението отговарят положително и отрицателно. Изключително важно е да се отбележи, че на практика 1/3 от анкетираните лица открито заявяват, че не могат да преценят в момента.



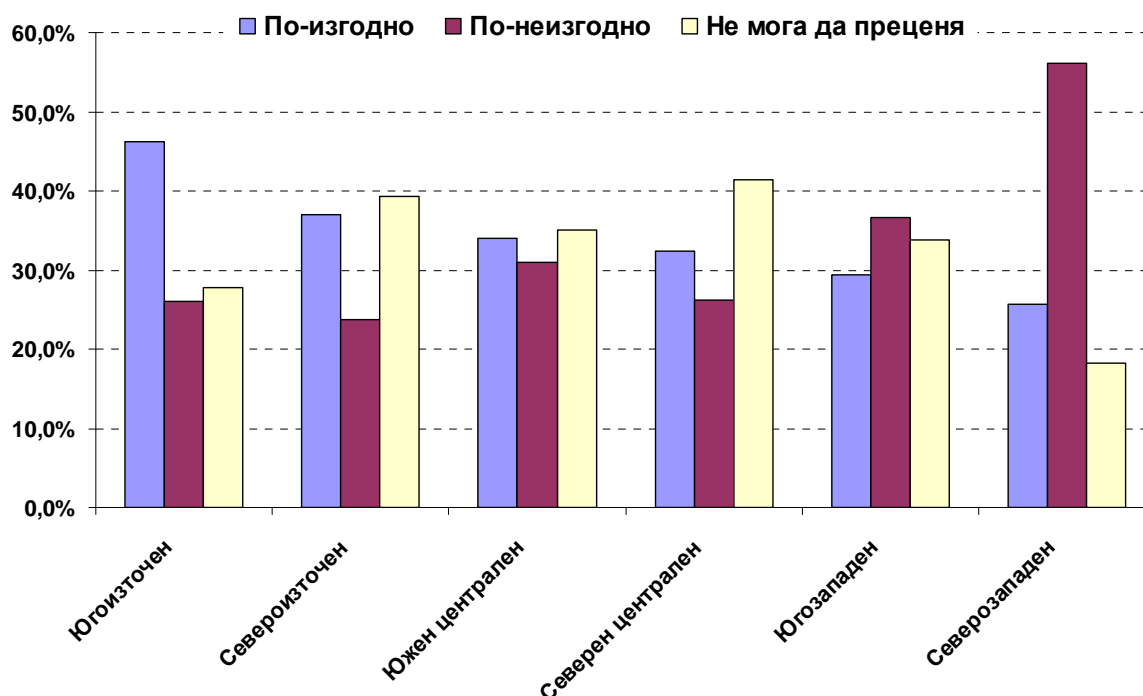
За да може да се сравни нагласата към Турция с нагласата към другите две съседни страни, които не са членки на ЕС – Македония и Сърбия, въпросът в анкетната карта включваше и тях, като трите страни бяха ранжирани по азбучен ред, за да се избегне политическото внушение. За разлика от членството на Турция, членството на Македония и Сърбия бива оценявано като по-изгодно от

приблизително половината от изследваните лица. Любопитен е фактът, че и по отношение на тези две държави 1/3 от респондентите декларират, че не могат да преценят дали ползите за България ще бъдат повече от вредите.



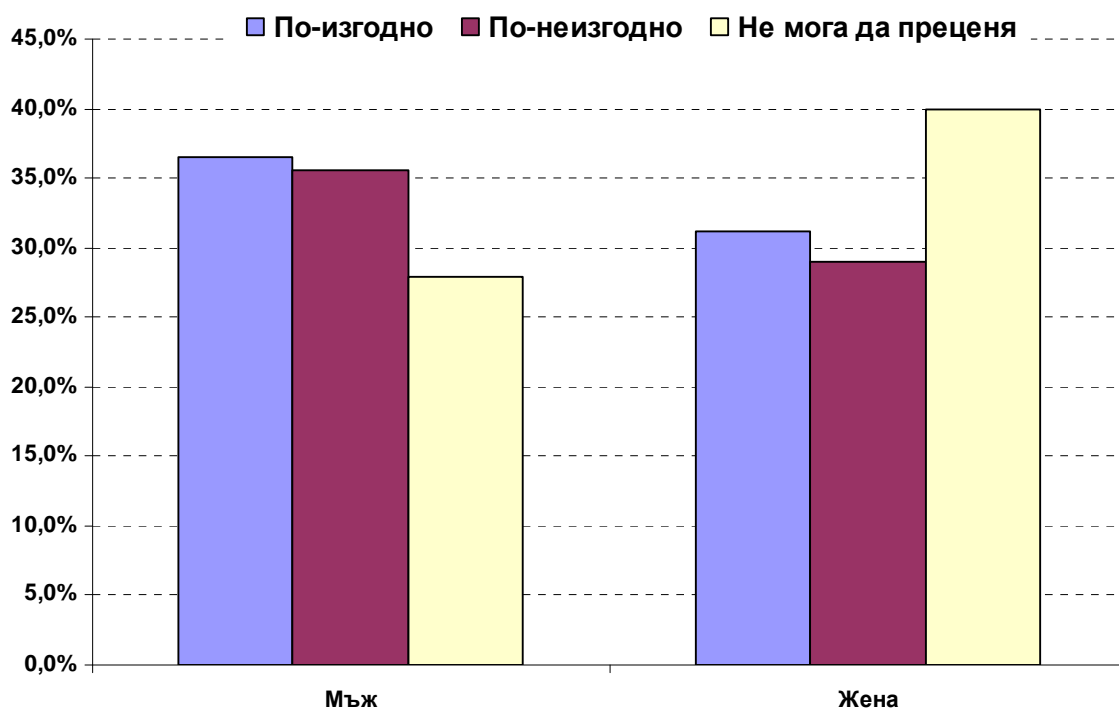
Положителните ефекти от членството на Турция в ЕС за България биват оценявани различно в различните региони на страната, като се очертава рязък контраст между Източна и Западна България. Евентуалното членство на Турция в Европейския съюз се оценява най-положително в Югоизточна България – регионът, който се намира в непосредствена близост до Турция. В този случай 46,2% от анкетираните лица определят членството на Турция като по скоро изгодно за България. Относително положителна е и оценката на респондентите от Североизточна България – регионът, в който относителният дял на населението с турска етническа идентичност и турски майчин език е най-висок спрямо средния за страната и достига приблизително 1/3 от населението в региона. В този случай 37%

преценяват членството на Турция като по-изгодно. Важно е да се отбележи обаче, че в този регион отказът на респондентите да се даде оценка на ползата от турското членство в ЕС е изключително висок и достига 39,2%. В сравнение с тези два региона, на другия полюс в нагласата си по отношение на ползите за България, са респондентите от северозападната част на страната. Оценката на ползите е чувствително по-ниска от средната стойност за страната и едва 25,6% намират членството на Турция за по-изгодно. Същевременно с това обаче, негативното отношение към турското членство е изключително високо и 56,1% от анкетираните лица считат, че членството е по-неизгодно. Трябва да се отбележи, че в Северозападна България, за разлика от другите райони за планиране, положителната и отрицателната нагласа са много по-категорични и поради факта, че тук само 18,3% от анкетираните лица са заявили, че не могат да преценят каква да е позицията им.

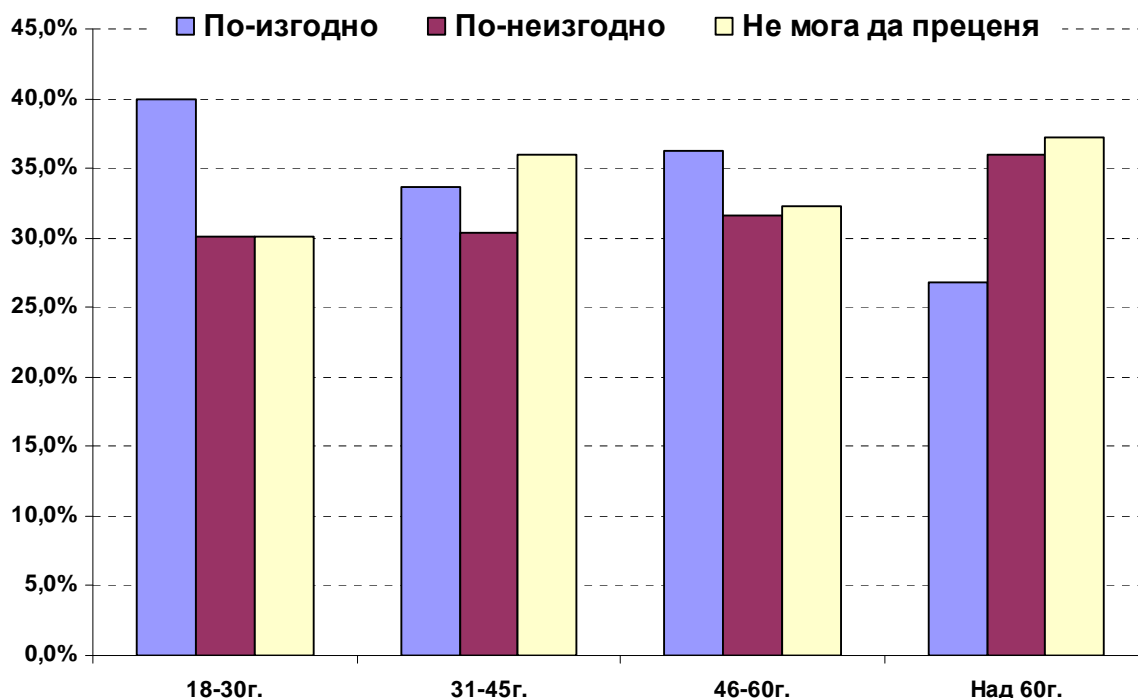


Интересни са и разликите в нагласите съгласно основните демографски характеристики на респондентите, които обикновено биват разглеждани в социологическите изследвания. Разликите според

пола на анкетираните лица показват, че относителните дялове на считащите членството на Турция за по-изгодно и намиращите го за по-неизгодно са приблизително равни, като при мъжете и двете стойности са по-високи – съответно 36,5% и 35,6%, спрямо 31,2% и 28,9% при жените. При жените обаче са наблюдава значително по-високо ниво на неопределеност – 39,9% от тях казват, че не могат да преценят, докато при мъжете този дял е 27,9%.

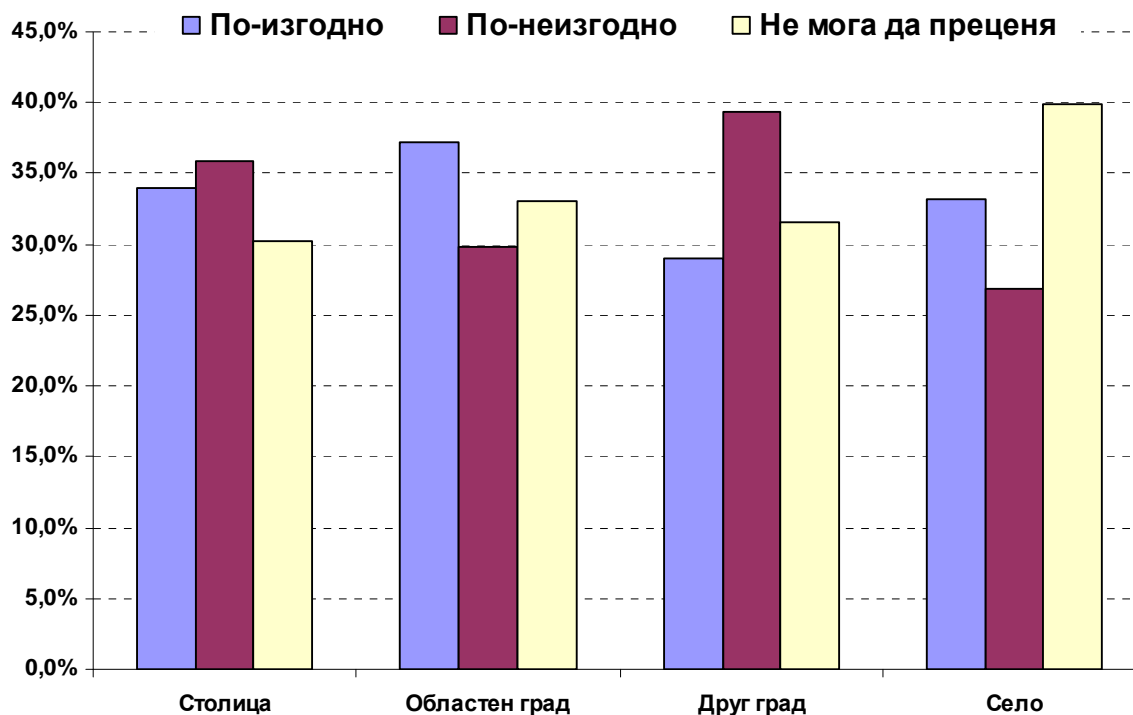


От гледна точка на възрастовата структура на населението, членството на Турция в ЕС бива възприемано като най-изгодно от младите хора на възраст 18-30 г., където 39,9% имат положително отношение. Най-негативна нагласа имат лицата на възраст над 60 г. Само 26,8% от тях считат, че членството на Турция ще бъде по-изгодно за България, докато 36% го намират за по-неизгодно.



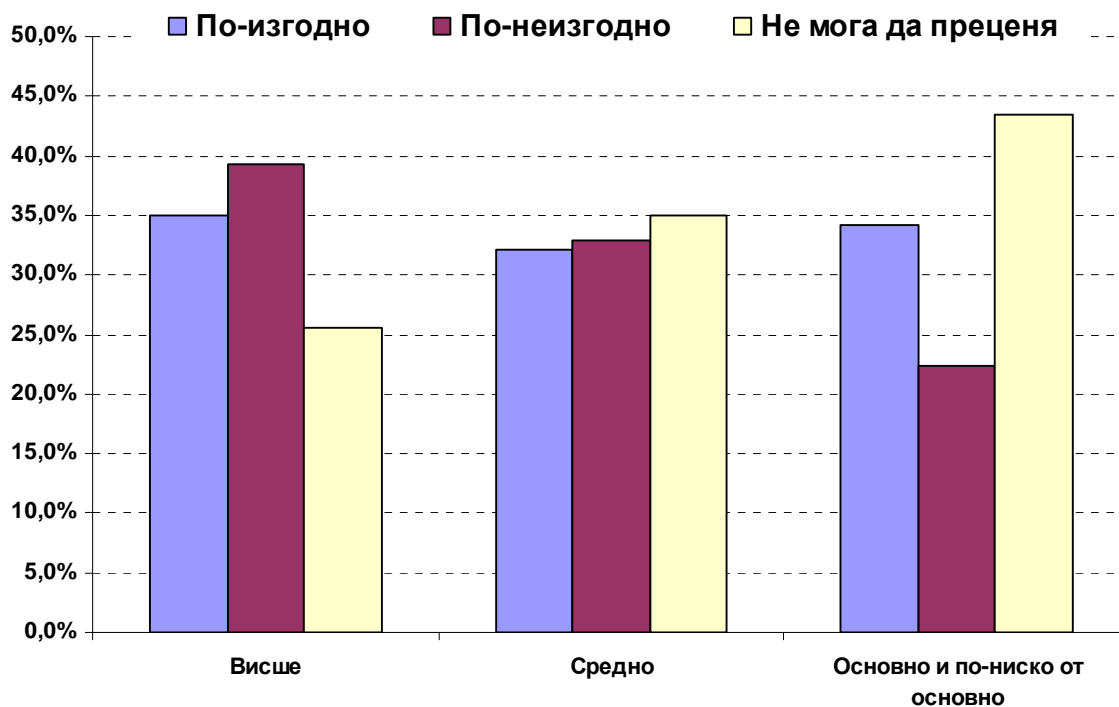
Съществени разлики се наблюдават в нагласите и в зависимост от типа на населеното място, в което живеят изследваните лица. Докато в столицата положителните отговори (34%) и отрицателните отговори (35,8%) са сходни и се намират в границата на стохастичната грешка, в другите типове населени места се наблюдават значими различия. Жителите на областните градове и селата считат, че членството на Турция ще бъде по-скоро от полза за България. В областните градове позитивните отговори са 37,2%, докато отрицателните са 29,8%. В селата позитивните отговори са 33,2%, а отрицателните 26,9%. По отношение на селата се откроява изключително висок дял на хората, които не могат да преценят дали присъединяването на Турция би било от полза за България – 39,9%. В градовете, които не са областни центрове, се наблюдава напълно противоположна нагласа. Респондентите, които са казали, че членството на Турция в ЕС би било

по-изгодно са 29%, докато онези, които считат, че би било по-неизгодно са 39,3%.

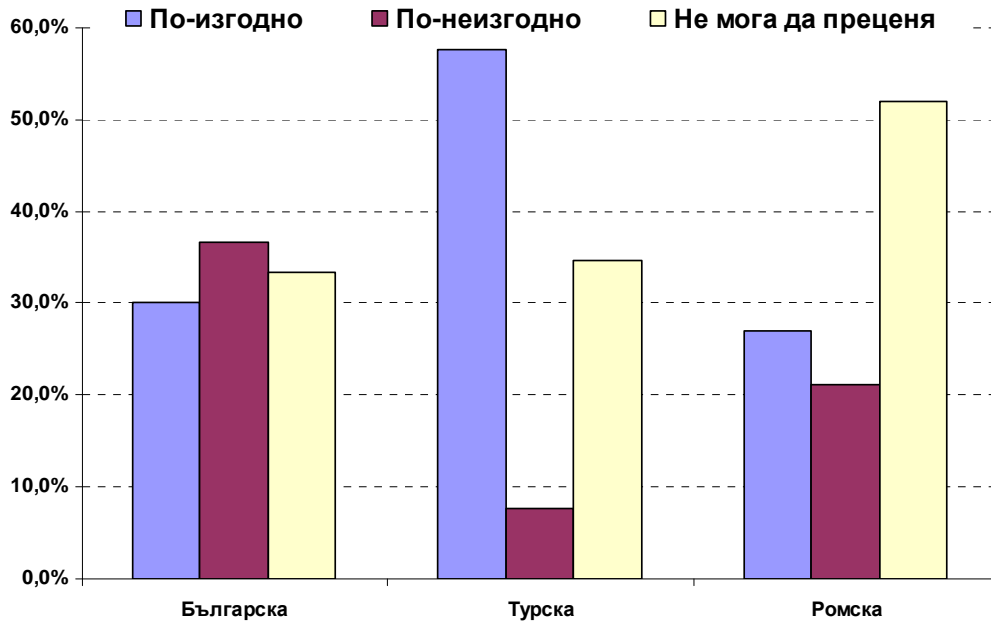


По отношение на отговора "по-изгодно" не се наблюдават съществени различия между респондентите, групирани в зависимост от тяхното ниво на образование и разликите варират в рамките а стохастичната грешка - от 32,1% при лицата със средно образование до 35% за лицата с висше образование. Правопропорционална зависимост от образованието обаче се наблюдава през призмата на негативния отговор "по-неизгодно". В този случай, колкото по-високо е образованието на изследваните лица, толкова по-неизгодно считат, че ще бъде присъединяването на Турция към ЕС. Ако 22,4% от лицата с основно и по-ниско образование и 33% от лицата със средно образование смятат, че членството на Турция в ЕС ще е по-неизгодно за България, то при висшистите тази позиция са заели 39,4%. Обратнопорпорционална зависимост се наблюдава по отношение на

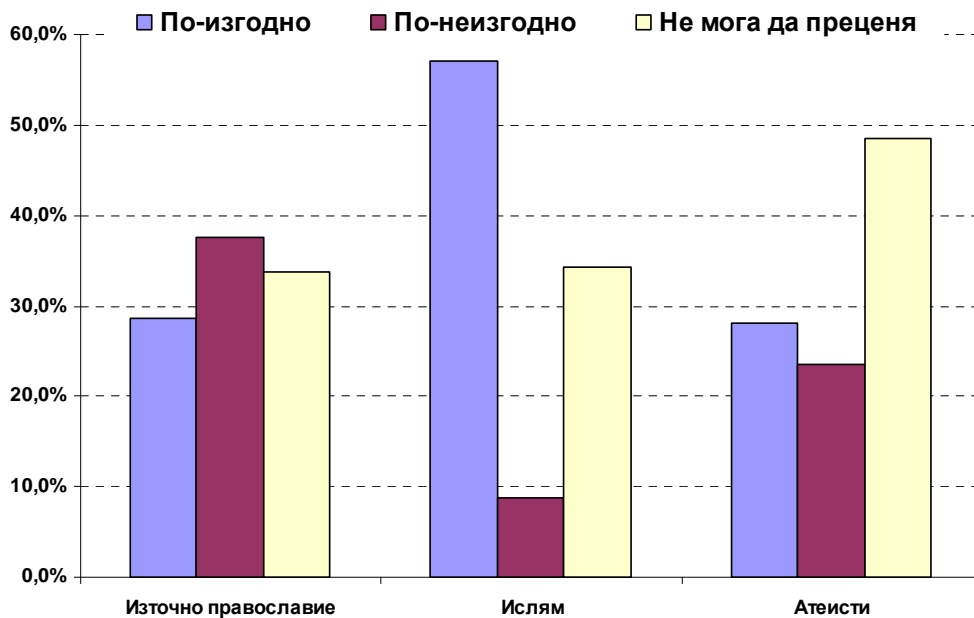
отговора "не мога да преценя" – колкото по-ниско е образованието, толкова по голям е дялът на тези лица, като при респондентите с основно и по-ниско образование той достига 43,4%.



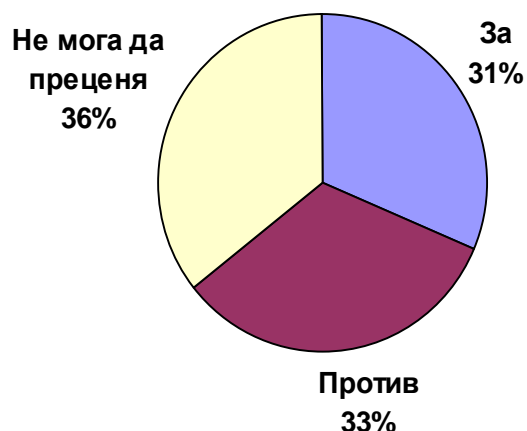
Най-големи разлики между различните групи изследвани лица се наблюдават когато се вземат предвид тяхната етническа и религиозна идентичност. Както е нормално да се очаква, представителите на турската етническа група считат за много по-изгодно присъединяването на Турция към ЕС - 57,7% от респондентите с турска идентичност дават подобен отговор, докато дялът на отрицателните отговори е само 7,7%, което е най-ниската стойност по този показател спрямо всички останали респонденти.



По същия начин, респондентите, които са самоопределили своето вероизповедание като "Ислям", показват изключително позитивна нагласа и 57,1% от тях считат, че приемането на Турция в ЕС би било по-изгодно за България.

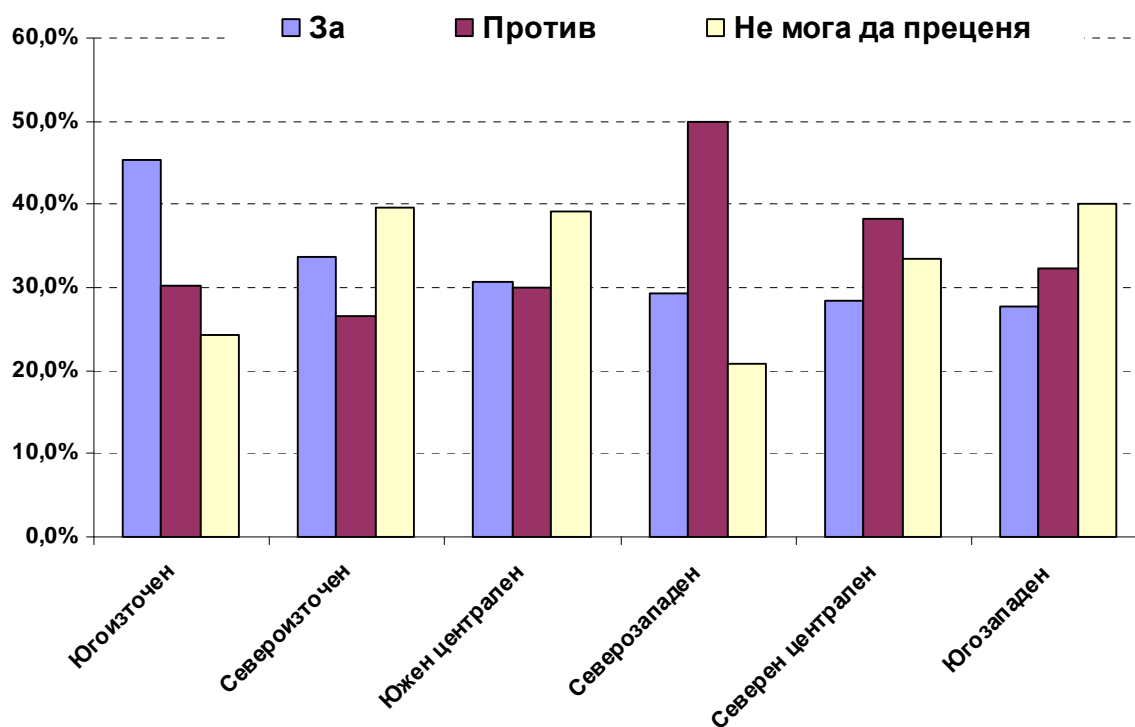


Когато нагласата към членството на Турция в Европейския съюз бъде разгледана не през призмата на ползата за България, а на база политическата нагласа за подкрепа или отхвърляне на кандидатурата на Турция на референдум, се наблюдават сходни разпределения във социалните категории, макар че някои от откритите тенденции частично се променят. Въпреки че същите респонденти виждат по-скоро изгода (34%), отколкото не-изгода (32%), при един евентуален референдум за приемането на Турция като пълноправен член на ЕС само 31% биха подкрепили членство, а 33% биха гласували против. Разбира се, разликата между двете стойности е много малка и на практика не може да се каже какво точно би станало, ако действително днес се провежда референдум. Въпреки това е важно да се подчертае, че при едни и същи анкетиранни лица се наблюдава по-негативно отношение, когато става дума за конкретно политическо решение, а неопределеността се засилва.



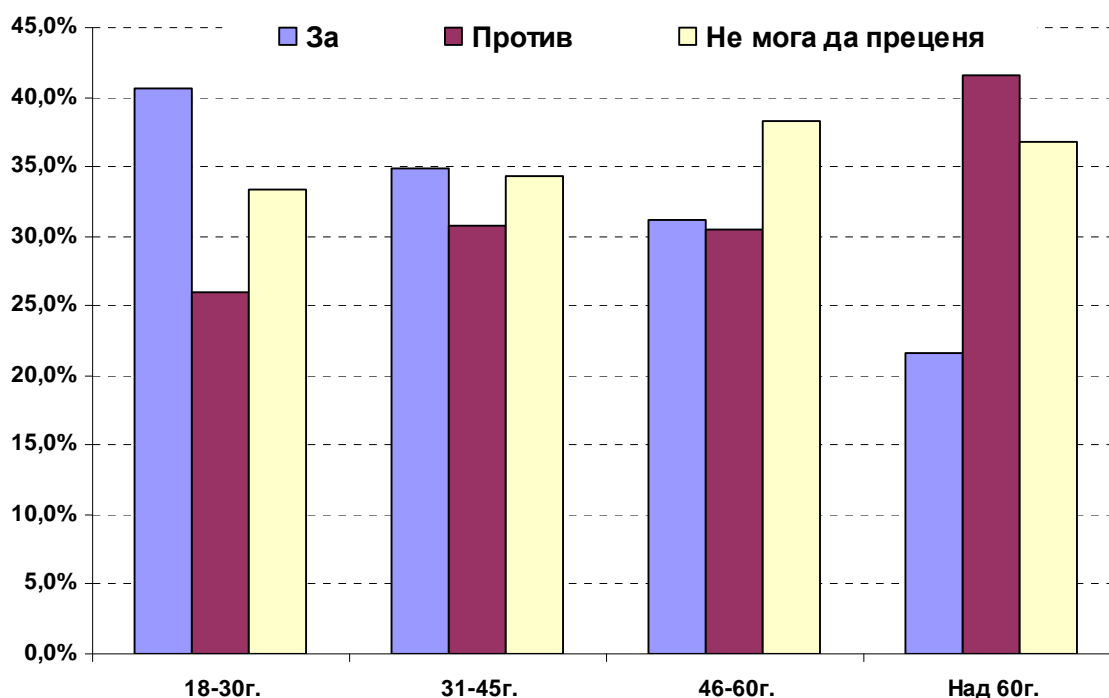
По отношение на подкрепата по региони, подобно на въпроса за изгодата от членството на Турция в ЕС, най-голям е относителният дял на онези, които ще гласуват "за" в Източна България – съответно 45,4% за югоизточната и 33,7% за североизточната част от страната. За разлика от нагласите за "изгодата", най-ниска подкрепа за членството на Турция като пълноправен член е регистрирана в

Югозападна (27,6%) и Централна северна България (28,3%). Северозападна България обаче отново се откроява с висок относителен дял на негативния отговор – 50% от анкетираните лица биха гласували против членството на Турция, ако днес имаше референдум. По-скоро негативна е нагласата и в други два района на планиране – Югозападен и Северен централен, където против биха гласували съответно 32,4% и 38,3%. Важно е да се отбележи, че има три региона с изключително високо ниво на колебание по отношение на подобен вот. Приблизително 40% от населението в Югозападна, Североизточна и Централна южна България заявява, че не може да прецени как би гласувало при подобен референдум.



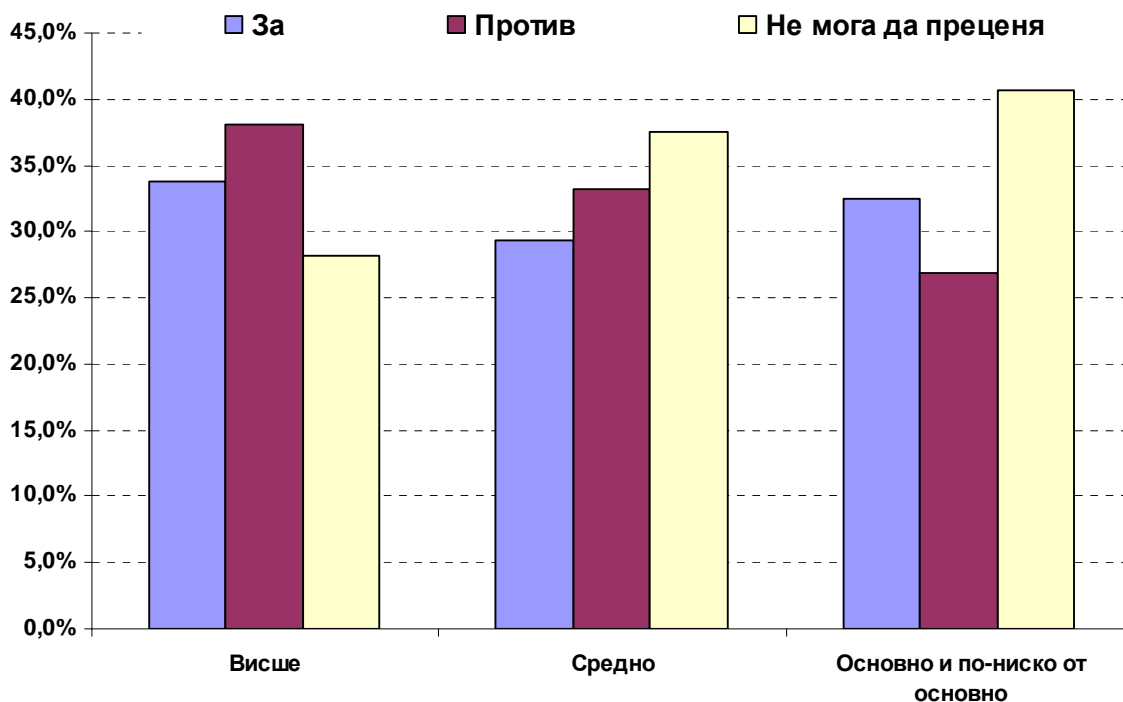
Разликите между мъжете и жените по отношение на гласуването на референдум са минимални. 33 % от мъжете и 30 % от жените биха подкрепили членството на Турция в ЕС, а същевременно 34,5% от мъжете и 31,2% биха гласували против. Основната разлика е в колебанието, като 38,8% от жените не могат да преценят своя вот,

докато мъжете, които не знаят как ще гласуват, са 32,5%. Много по-съществени разлики се наблюдават по отношение на възрастта на анкетираните лица. При подкрепата се откроява ясна обратнопропорционална зависимост, съгласно която с нарастването на възрастта, спада подкрепата за членството на Турция в ЕС. Напълно логично в този случай, при негативния вот се наблюдава правопрпорционална зависимост от възрастта – т.е. с нарастването на възрастта нараства относителния дял на онези, които ще гласуват против приемането на Турция за пълноправен член на ЕС. При лицата на възраст 18-30 г. "за" ще гласуват 40,7%, а "против" ще гласуват 26%. При лицата на възраст над 60 г. "за" ще гласуват 21,6%, а против ще гласуват 41,6%.



По отношение на нивото на образование на анкетираните лица се наблюдава правопрпорционална зависимост на отрицателния вот. 38,1% от лицата с висше образование ще гласуват "против" членството на Турция в ЕС, докато този дял при лицата със средно

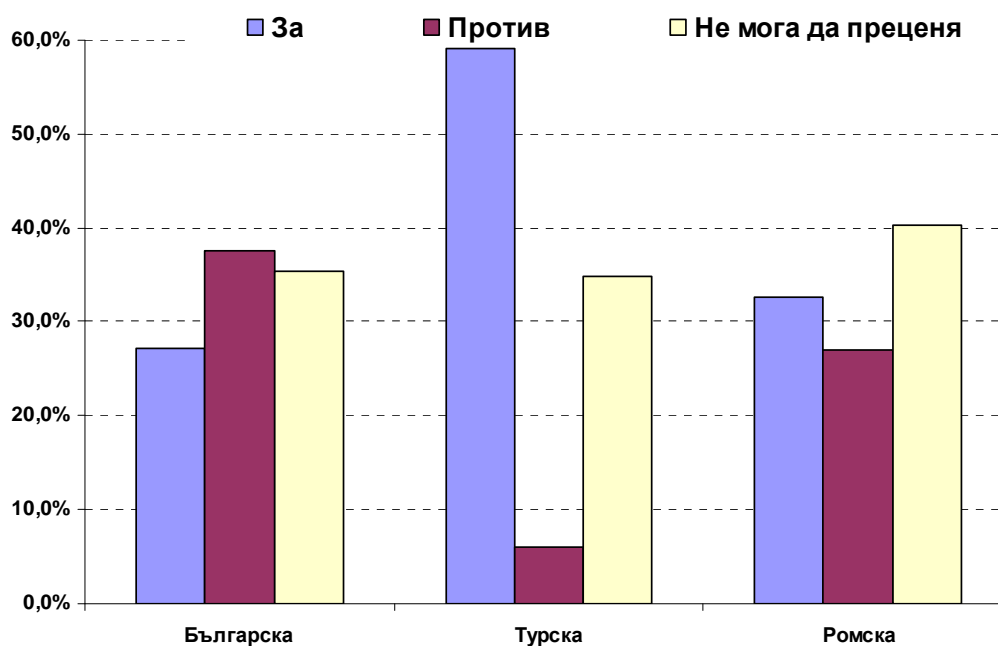
образование е 33,2%, а при лицата с основно и по-ниско образование е 26,9%. Лицата с висше образование обаче са образователната групата, в която има най-висока склонност да се подкрепи членството на Турция в ЕС – 33,8%, докато при лицата със средно образование подкрепата е най-малка 29,3%. Въпреки това, разликата в подкрепата на трите образователни групи е много близка до стохастичната грешка и може да се каже, че по отношение на позитивната нагласа образованието не играе съществена роля. Образованието обаче се намира в обратнопропорционална зависимост с колебанието за вота в подобен референдум, т.е. колкото по-ниско е образованието на изследваните лица, толкова по-висок е дялът на отговорите “не мога да преценя”. Докато при лицата с висше образование “не мога да преценя” са посочили 28,1% от анкетираните, то при лицата с основно и по-ниско образование този дял е 40,6%.



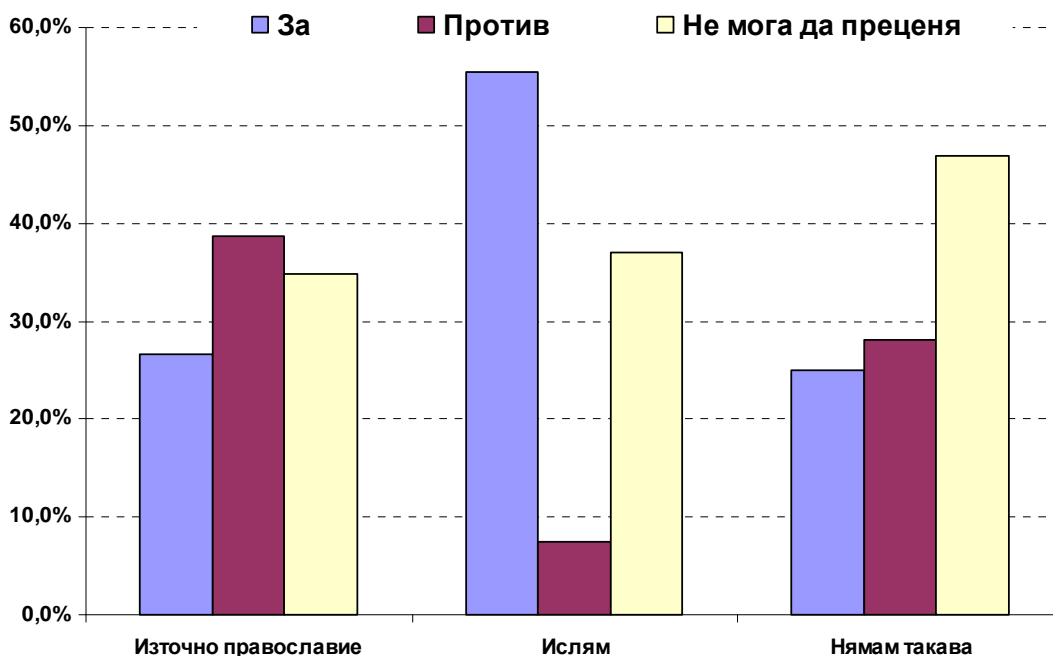
По отношение на населеното място не се наблюдават подобни, рязко открояващи се зависимости. Най-високо е нивото на подкрепа в областните градове (33,9%), а най-ниско – в другите градове (28,6%).

Най-голям е делът на онези, които са против в градовете, които нямат функцията на областен административен център (38,1%), а най-малък е делът на лицата, които са против в селата (26,9%).

Отново, съгласно предварителните очаквания, етническата и религиозната идентичност се оказват изключително силен фактор за подкрепата или гласуването против членството на Турция в ЕС. 59,1% от представителите на турската етническа група са готови да гласуват "за" и едва 6,1% ще гласуват против. При българите и ромите относителните дялове "за" са съответно 27,1% и 32,7%, а "против" са 37,5% и 26,9%.



По същия начин, мюсюлманите (55,4%) в много по-голяма степен от православните християни (26,5%) и не религиозните (25%), са склонни да подкрепят членството на Турция в ЕС. Нагласата да се гласува "против" е най-висока при източноправославните (38,6%) и е изключително ниска при изповядващите исляма (7,5%).

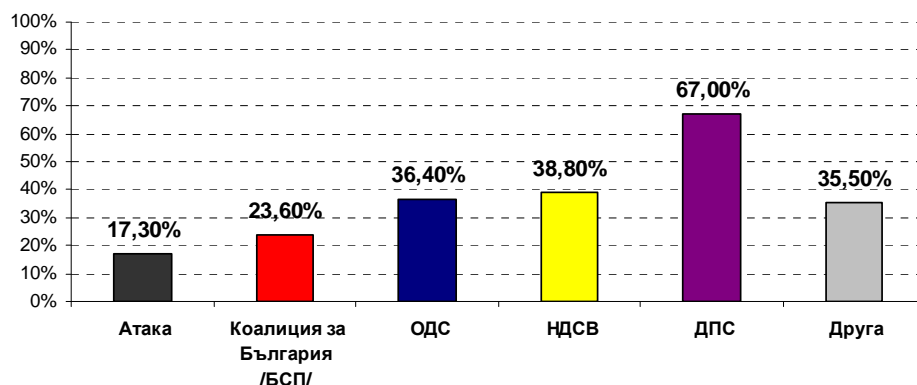


Тъй като става дума за референдум и гласуване, особен интерес за изследването представляваше начинът, по който биха гласували симпатизантите на различните политически формации. За да оценим адекватно електоралните нагласи бяха използвани два въпроса: "Бихте ли казали за кого гласувахте на последните парламентарни избори през 2005" и "Ако следващата неделя има парламентарни избори, за кого бихте гласували". Поради обема на извадката, в представените по-долу резултати присъстват само онези политически формации, при които е имало статистически значим брой лица, след редуцирането на отговорите "не мога да преценя". Графиките представят какъв дял от симпатизантите на дадена партия биха гласували "за" или "против" пълноправното членство на Турция в ЕС.

От гледна точка на последните парламентарни избори през 2005 г., членството на Турция ще бъде подкрепено в най-голяма степен от електората на ДПС, следван електоратите на НДСВ и ОДС и другите

по-малки партии, които показват ниво на подкрепа малко по-високо от средните за страната стойности. Най-ниска подкрепа може да се очаква от симпатизантите на БСП и особено на Атака.

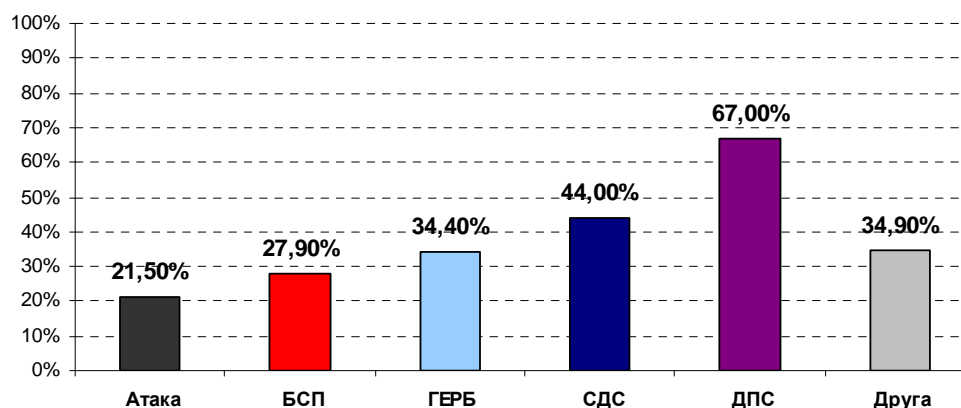
Ако днес се проведе референдум за приемането на Турция за пълноправен член на ЕС, Вие как ще гласувате? "ЗА"



Бихте ли казали за кого гласувахте на последните парламентарни избори през 2005г

От гледна точка на актуалните електорални нагласи, подчертано силна подкрепа може да се очаква от симпатизантите на ДПС и СДС, умерена от привържениците на ГЕРБ и малките партии, а онези, които биха гласували за БСП и Атака в много по-малка степен биха подкрепили членството на Турция в ЕС.

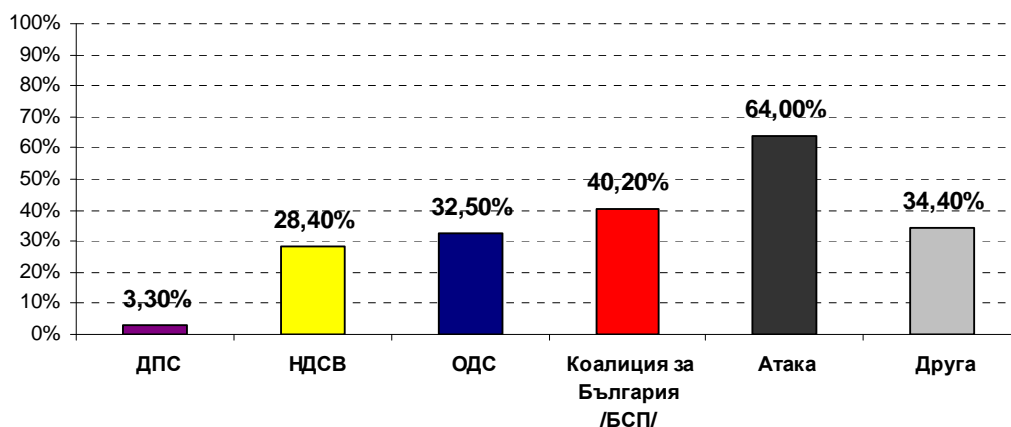
Ако днес се проведе референдум за приемането на Турция за пълноправен член на ЕС, Вие как ще гласувате? "ЗА"



Ако следващата неделя има парламентарни избори, за кого бихте гласували

На членството на Турция в ЕС, от гледна точка на парламентарните избори през 2005 г., в най-голяма степен ще се противопостави електоратът на "Атака", следван – макар и в по-малка степен – от този на БСП. Близко до средните стойности за страната биха гласували симпатизантите на ОДС и по-малките партии и от части тези на НДСВ. Предвид малката стойност, близка до стандартната грешка на изследването, може да се каже, че електоратът на ДПС няма да се противопостави на членството на Турция в ЕС.

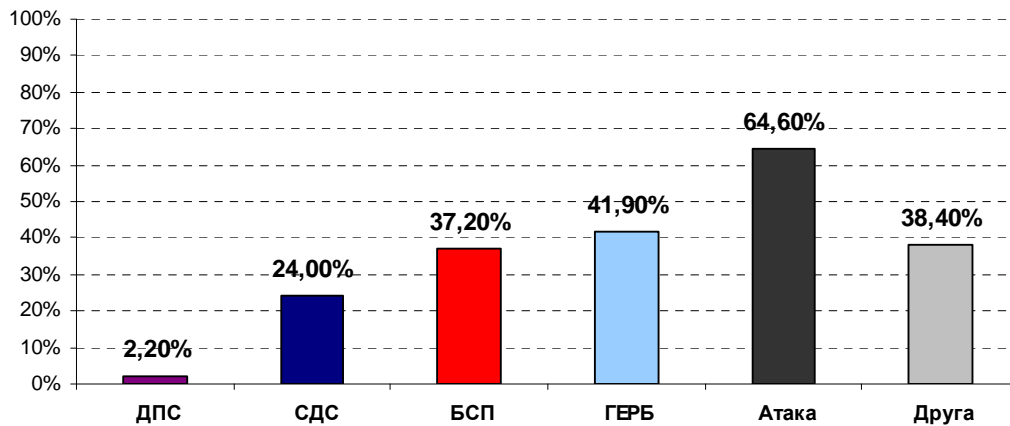
Ако днес се проведе референдум за приемането на Турция за пълноправен член на ЕС, Вие как ще гласувате? "ПРОТИВ"



Бихте ли казали за кого гласувахте на последните парламентарни избори през 2005г

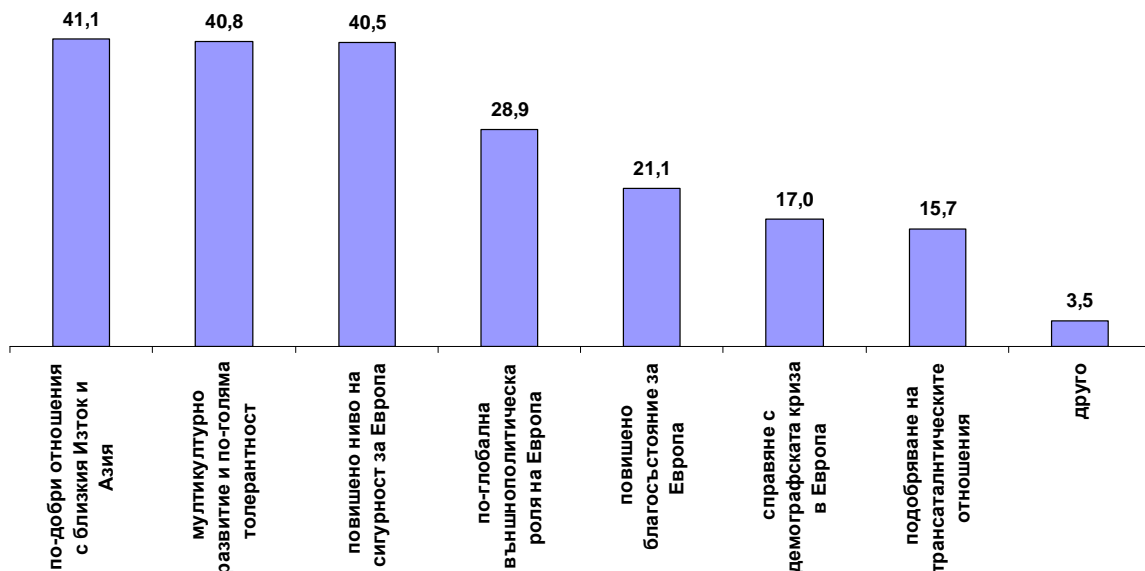
През призмата на актуалните електорални нагласи, членството на Турция в ЕС би било отхвърлено много силно от симпатизантите на Атака. Един подобен референдум обаче може да се окаже изключително интересен и проблемен за електората на ГЕРБ, който изглежда напълно разкъсан между "за" и "против", след като след Атака, това е вторият кръг от симпатизанти, които ясно биха се противопоставили на членството на Турция. При този въпрос, близко до средните стойности за страната се намира потенциалният електорат на БСП. Както може да се очаква от отговорите "за", симпатизантите на СДС и ДПС са по-скоро онези, които не биха гласували "против".

Ако днес се проведе референдум за приемането на Турция за пълноправен член на ЕС, Вие как ще гласувате? "ПРОТИВ"

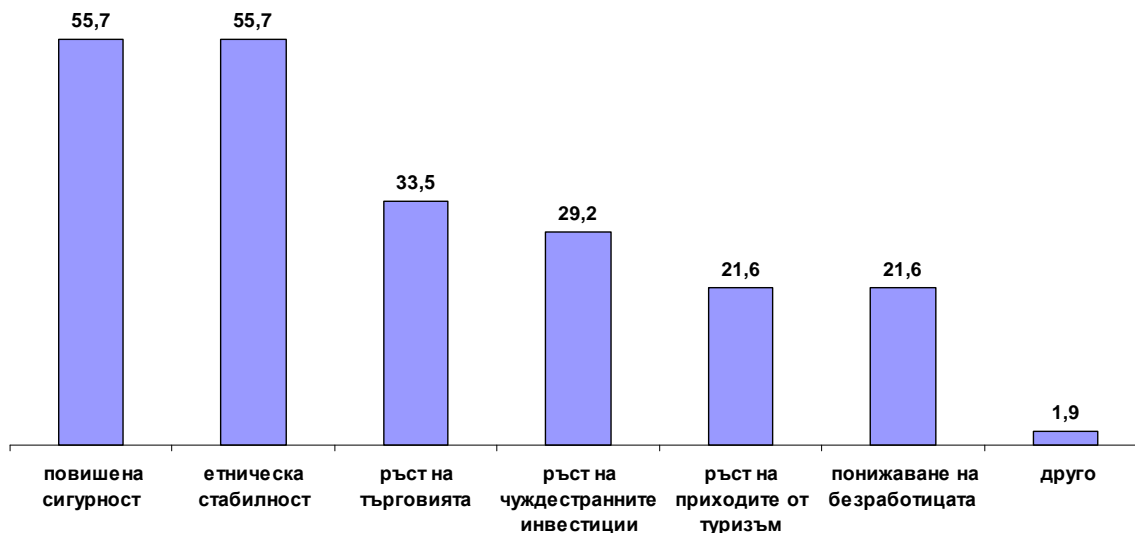


Ако следващата неделя има парламентарни избори, за кого бихте гласували

Има три равностойни и ясно очертаващи се аргумента за подкрепата на членството на Турция в ЕС. Изследваните лица считат, че то: 1) ще спомогне за подобряването на отношенията с Близкия Изток и Азия; 2) ще допринесе за мултикултурното развитие и нарастването на толерантността към различието; 3) ще спомогне да се повиши нивото на сигурност в Европа.



Именно повишената сигурност и етническата стабилност са припознавани като основните конкретни ползи, които България би могла да има от членството на Турция в ЕС.



Нещо повече, 59% от онези, които са склонни да подкрепят членството на Турция, смятат че България и Турция имат общи държавни интереси и само 12% смятат, че подобни интереси не съществуват.

Не интересите, а фактът че Турция е мюсюлманска страна и затова в културно отношение няма място в Европа, е най-значителният аргумент на онези, които ще гласуват против нейното членство в ЕС (виж таблица 1). Другият относително силно изявен аргумент е по същество критиката, че Турската политическа система не би могла да се впише хармонично в европейския проект и ще възпрепятства развитието на Европа. Положително може да се разглежда фактът, че респондентите на практика не чувстват Турция като заплаха за съществуването на ЕС – едва 9,8% от тях считат, че ако Турция стане

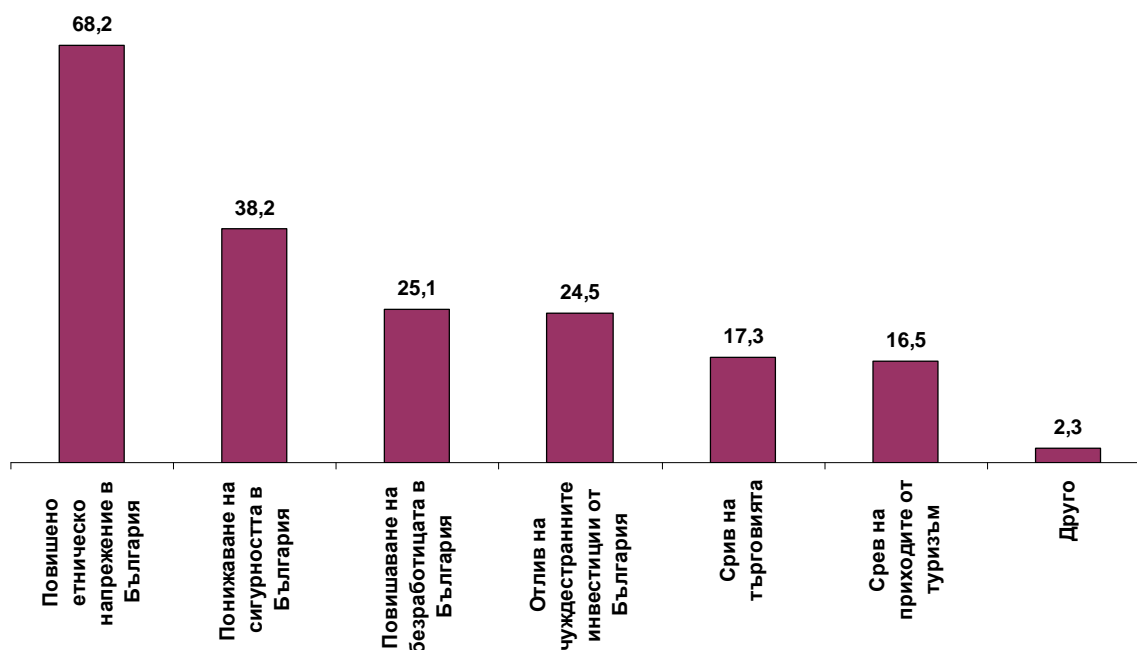
член на ЕС, съюзът може да изпадне в криза и да престане да съществува.

Таблица 1. Отговори на въпроса "Защо не подкрепяте приемането на Турция за член на ЕС?" *

| | |
|--|-------|
| Турция е мюсюлманска страна и в културно отношение няма място в Европа | 64,3% |
| Турската политическа система не би могла да се впише хармонично в европейския проект и ще възпрепятства развитието на Европа | 32,3% |
| Турция ще има лостове да налага позицията си в институциите на ЕС | 22,2% |
| Западна Европа няма да се справи с притока на работна сила от Турция | 22,2% |
| Турция не е в състояние да покрие политическите критерии за членство в ЕС | 22,0% |
| Турция е прекалено голяма страна и ще погълне бюджета на ЕС | 21,7% |
| Европейският съюз ще изпадне в криза и може да престане да съществува | 9,8% |
| Друго | 2,1% |

* Забележка – сборът от отговорите превишава 100%, защото анкетираните имат право да посочат повече от един отговор.

Според изследваните лица, за България има един силно изразен конкретен негатив, който може да се очаква от членството на Турция в ЕС - и това е повишеното етническо напрежение. На второ място, макар и значително след него, но все пак открояващо се сред останалите фактори, бива изтъквано възможното понижаване на сигурността в страната. По този начин се очертава един изключително интересен контраст в опозицията "за – против" членството на Турция, тъй като аргументът "сигурност-етническа стабилност" е основен и за онези, които подкрепят членството на Турция.



3. Заключение

Членството на Турция в Европейския съюз към февруари 2008 г. не се приема еднозначно в България. То е считано за точно толкова изгодно, колкото и неизгодно. Нещо повече, то може да намери точно толкова подкрепа, колкото и противодействие. Ако все пак трябва да се обрисуват силно стереотипизирани портрети на подкрепящите и противопоставящите, те ще изглеждат по следния начин: Членството на Турция в Европейския съюз се подкрепя от младите жени с основно и по-ниско образование, които живеят в селата на Югоизточна България и на предходните парламентарни избори са гласували за НДСВ или ДПС, а днес ще гласуват за СДС или ДПС. На членството на Турция биха се противопоставили мъжете над 60 годишна възраст, с висше образование, които живеят в малките градове на Северозападна България и на предходните парламентарни избори са гласували за БСП или Атака, а днес ще гласуват за Атака или ГЕРБ.

Социалните нагласи открояват един изключително интересен контраст в опозицията "за – против" членството на Турция, основан най-вече върху доминиращия образ на Исляма като културна традиция на нашата югоизточна съседка. Именно културната традиция се превръща в основен фокус на очертаващия се обществения дебат "сигурност-етническа стабилност", дебат в който членството бива интерпретирано по два напълно противоположни начина. Същевременно може да се каже, че от гледна точка на интеграцията на Турция в ЕС, наличието единствено на културни аргументи "против", носи голямо предимство за Турция, защото не се очаква членството ѝ в ЕС да донесе икономически, политически, социални или демографски проблеми за България. Казано с други думи, ако Турция успее да убеди ЕС, че културното различие, само ще обогати Стария континент, то каузата за присъединяването към Европейския съюз ще бъде наполовина спечелена.