

Ефекти от кризата върху заетостта при българи, турци и роми

В условията на криза най-потърпевши от намаляването на трудовата заетост се оказват представителите на турската етническа общност. Кризата като че ли има по-леки последици за заетостта в ромската общност. Проблемът при подобен анализ обаче е, че ромската заетост във всички възрастови групи е значително по-ниска от заетостта при другите общности.

Алексей Пампоров

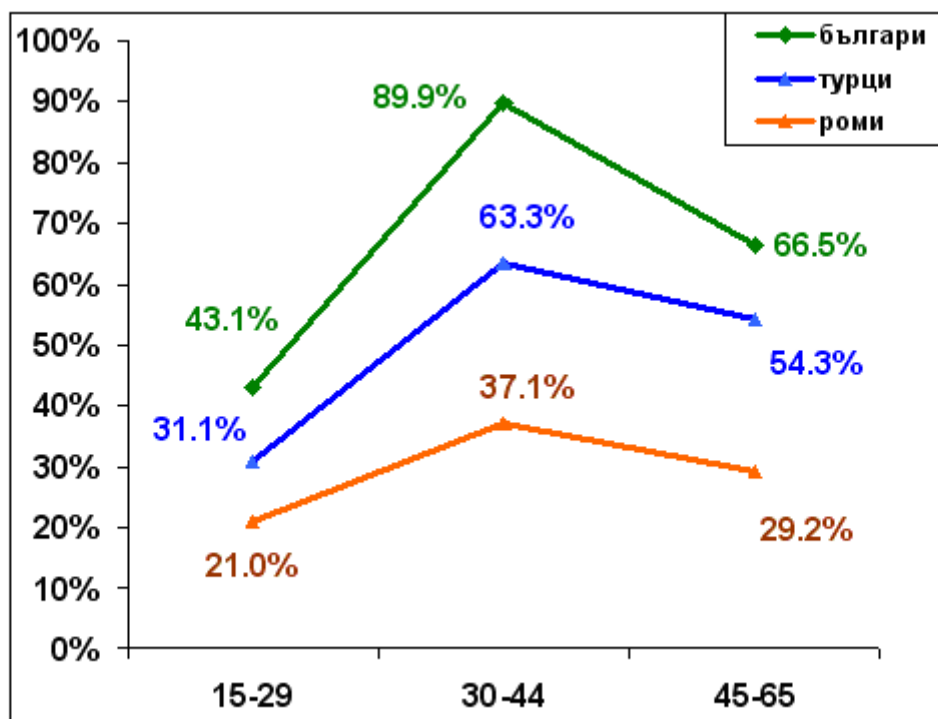
През февруари 2010 г. социологическият екип на Институт "Отворено общество" – София, съвместно с експерти на Световна банка, проведе изследване на икономическото състояние на българските домакинства в контекста на световната финансова криза. Изследването съдържа сходни модули с предишно изследване от юни 2007 г. и по този начин дава възможност да се открият промените, настъпили именно в периода на кризата.

Въпреки кризата, заетостта при българите в трудоспособна възраст (15-65 г.) се е увеличила от 62% на 67,1%. За разлика от тях, заетостта при двете основни етнически малцинства е спаднала драстично. Делът на заетите лица в турската етническа група намалява от 66% през 2007 до 49,1% през 2010 г.. През 2007 г. делът на заетите роми в трудоспособна възраст е 50,8%, а през февруари 2010 е едва 28,6%. Едно хипотетично обяснение на този феномен е фактът, че турската и ромската общности са ангажирани най-вече в секторите земеделие и строителство, където работата е сезонна, а договорите са временни. Анализът на заетостта по сектори обаче показва, че значим спад в строителството не е регистриран. За разлика от него, в земеделието действително се наблюдава значим спад в заетостта с 5% при българите и с 10% при турците и ромите. Любопитно е да се отбележи, че въпреки общия спад в заетостта и при турците, и при ромите се увеличава заетостта в здравеопазването. При ромите се увеличава заетостта и в сектора търговия.

Таблица. Заетост в избрани сектори по етническа принадлежност (2007-2010)

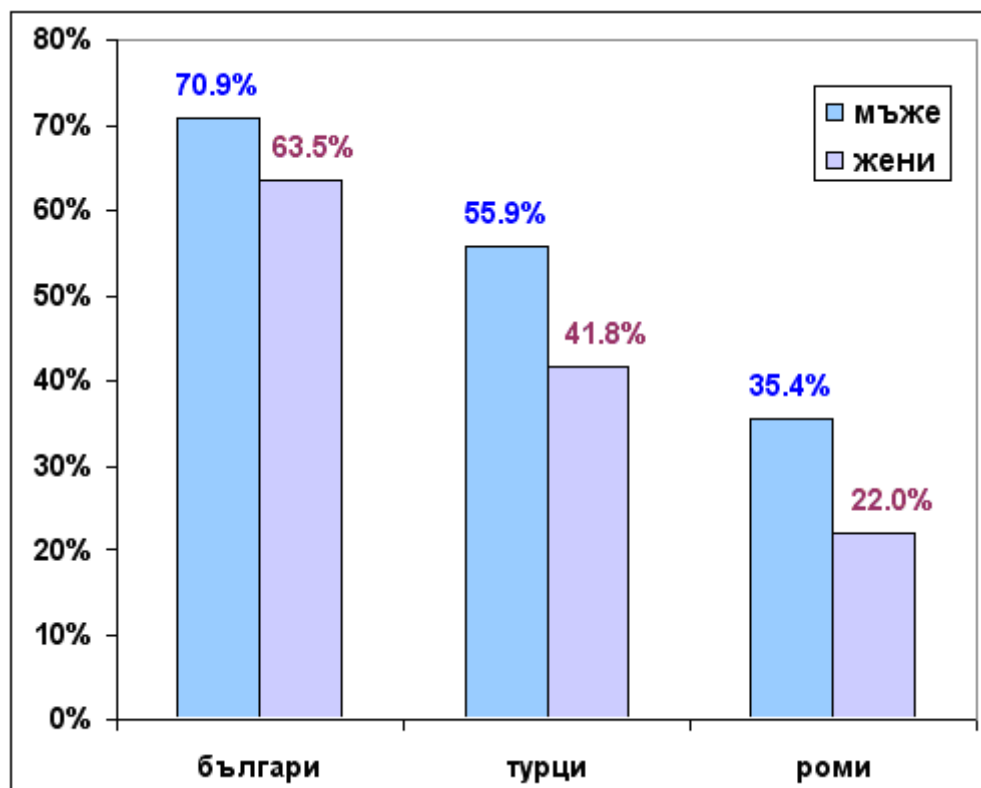
	българи		турци		роми	
	2007	2010	2007	2010	2007	2010
здравеопазване	6.8%	7.6%	2.0%	5.9%	1.8%	3.3%
земеделие	10.0%	5.2%	37.6%	28.2%	20.1%	10.0%
образование	7.7%	8.6%	2.2%	2.3%	2.5%	3.3%
публична администрация	6.2%	7.1%	4.1%	2.7%	2.5%	2.2%
строителство	10.2%	8.1%	16.4%	15.0%	22.4%	20.0%
търговия	16.6%	12.0%	8.3%	7.3%	8.7%	11.1%
финанси	4.7%	3.1%	0.3%	.5%	0.2%	.0%

От спада в заетостта и при трите общности най-силно са засегнати младите възрастови групи. Заетостта в групата до 29 г. при българите спада от 63% през 2007 г. до 43% през 2010 г.; при турците спада от 60% през 2007 до 31% през 2010 г.; а при ромите спада от 46% до 21%. Заетостта при българите в средната възраст се увеличава от 85% през 2007 г. до 90% през 2010 г., но в другите две общности се наблюдава значим спад. При турците спадът в заетостта е от 80% през 2007 г. на 63% през 2010, а при ромите спадът е от 54% през 2007 г. на 37% през 2010 г. В най-горната възрастова група от трудово активното население и при трите групи се наблюдава малък спад в заетостта, който обаче не е статистически значим.



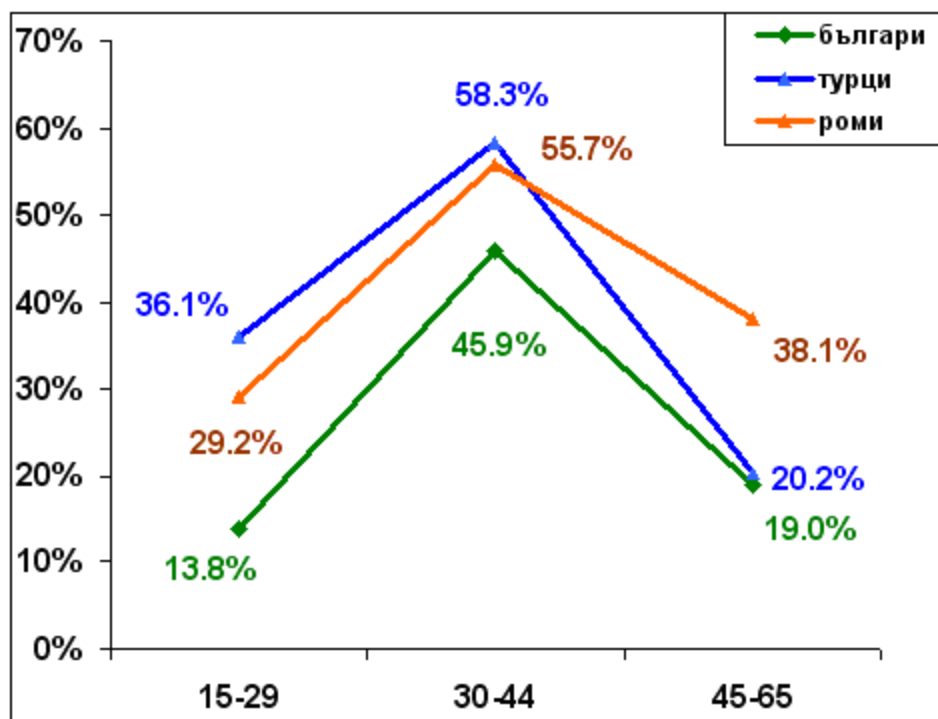
Графика 1. Заетост по възрастови групи и етническа принадлежност, 2010 г.

И при трите етнически групи се наблюдава значим спад в заетостта при мъжете. При българите спадът е от 78% на 71%, при турците от 78% на 56%, а при ромите от 60% на 35%. Относителният дял на заетите българки не се променя в периода между двете изследвания. За разлика от тях изключително висок спад се наблюдава при турчините – от 60% на 42% и при ромските жени – от 34% на 22%.



Графика 2. Заетост по пол и етническа принадлежност, 2010 г.

Резкият спад в заетостта при турците и ромите ги прави изключително активни на трудовия пазар. Към датата на изследването, активно работа са търсили 33,7% от незаетите турци и 39,1% от незаетите роми в трудово активна възраст. Делът на активно търсещите работа при българите е 20,7%. В зависимост от възрастта, при турците се наблюдават различни тенденции в търсенето на работа, за разлика от българите и ромите. Младите турци са много по-активни на пазара на труда от турците в най-горната група на активното население. Напротив, при ромите и българите младите са най-незаинтересованата група.

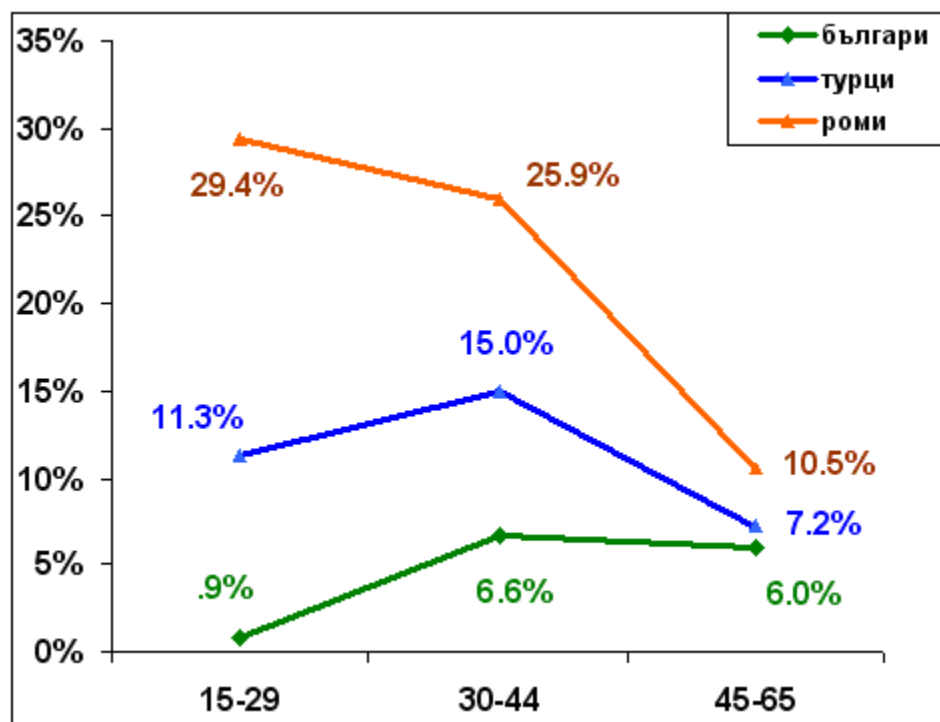


Графика 3. Търсили работа през последните 4 седмици по възраст и етническа принадлежност, 2010 г

Това, че младите българи не са търсили активно работа не е тревожен феномен, доколкото 79.1% от лицата на възраст 15-29 г., които не работят, все още са ученици или студенти. Това обаче е много тревожен феномен при ромите, доколкото едва 20,6% от тях все още учат, докато цели 16,2% просто не искат да работят. Нежеланието да се работи при ромите намалява с възрастта. При лицата на възраст 30-44 г. то е 7,4%, докато при най-възрастните от активното население не е изтъквано като причина. При българите нежеланието да се работи е най-характерно за средната възрастова група (1,9%), по-слабо е изразено при по-младите (1,3%) и най-слабо - при най-възрастните (0,4%). В това отношение трябва да се подчертае уникалността на нагласата в турската общност. Нито едно от изследваните лица, в която и да е възрастова група, не е посочило нежеланието да се работи като причина да не се търси работа.

От гледна точка на икономическото развитие, стабилизацията на страната и излизането от кризата, най-важен е дялът на онези безработни, които не търсят работа, защото са обезверени, че не могат да намерят такава. В това отношение най-обезверени са ромите (23,3%). При тях се наблюдава изключително тревожна тенденция, която засяга най-младата и средната възрастови групи от трудовоактивното население. При българите, напротив, младите са оптимисти за намирането на работа, но след 30 г. възраст се наблюдава един константен песимизъм при около 6% от безработните. Любопитно е, че при турците най-песимистично са настроени именно

лицата във възрастовата група с най-висока заетост и най-висока активност.



Графика 4. Безработни, които не търсят работа, защото не вярват, че има шанс да си намерят работа, по възраст и етническа принадлежност, 2010 г

Освен заетостта и поведението на безработните, изследването на финансовата криза позволява да се проследи в каква степен домакинствата са засегнати от кризата по 12 показателя: загуба на работа, спряна трудово възнаграждение, намалена заплата, преминаване на непълен работен ден, принудителен неплатен отпуск, незаплатен извънреден труд и др. Като най-засегната от кризата в това отношение се очертава турската общност. При нея 41,1% са засегнати поне по един от наблюдаваните фактори, 21,8% са засегнати по два показателя, а 19,3% са засегнати по 3 и повече фактора. При ромите засегнати по един от наблюдаваните фактори са 24,3%, по два фактора са засегнати 16,8%, а по 3 и повече са засегнати 7,5% от домакинствата. По три и повече фактора са засегнати 9,3%, по два фактора са засегнати 14,4%, а по един фактор са засегнати 23,8% от българските домакинства.

Когато се разгледат ефектите от кризата през призмата на етническата принадлежност на българските граждани като най-засегната се очертава турската общност. Макар че в тази група са най-активните безработни и че няма хора, които да не искат да работят, най-значителен е спадът в заетостта именно при тях. Несъмнено, основната причина за това е кризата в сектора на земеделието, където преди финансовата криза са били заети повече от 1/3 от турците в

България.

Кризата изглежда с по-леки последици за заетостта в ромската общност. Проблемът при подобен анализ обаче е, че ромската заетост във всички възрастови групи е значително по-ниска от заетостта при другите общности, т.е. нормално е кризата да обхване засега по-малък дял от домакинствата. Кризата обаче води след себе си обезверяване в пазара на труда. Така, между 1/3 и 1/4 от ромите до 44 г. възраст не вярват, че могат да си намерят работа в България. Когато традиционните пазари на работна сила извън страната се намират в криза обаче това означава, че изключително висок дял от лицата в тази общност не правят нищо за осигуряване на заетост. На практика те започват да разчитат на доходите и социалните плащания на по-възрастното поколение. От своя страна това създава един порочен кръг, който в крайна сметка формира негативни нагласи към труда и генерира изключително висок дял лица, които не желаят да работят.