

Социални различия на пазара на труда

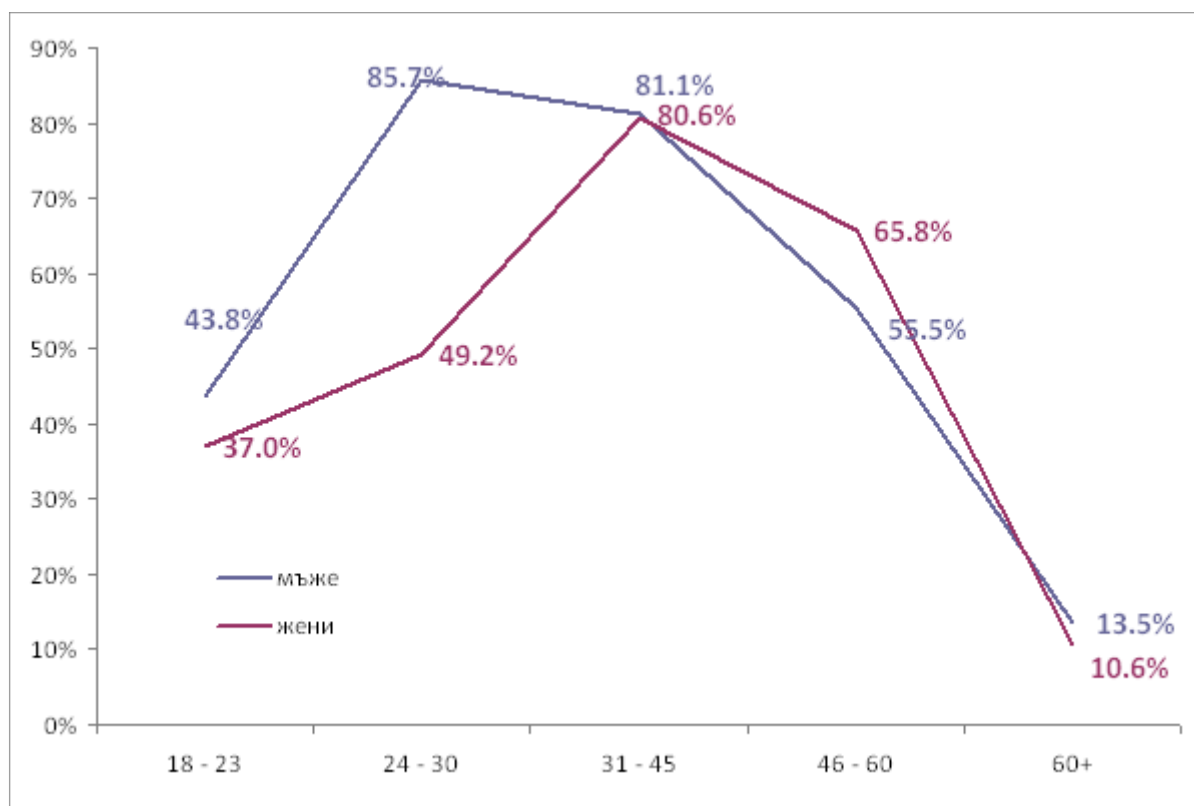
Ключовият фактор по отношение на всички индикатори, свързани със заетостта, е образованието. По-високото образование предполага по-висока заетост, по-висока социална сигурност, по-високо заплащане и по-кратък престой извън пазара на труда.

Алексей Пампоров

В периода 20 юни–3 юли 2011г. изследователският екип на Институт "Отворено общество" – София проведе изследване на пазара труда през призмата на уязвимостта и трудовата дискриминация¹. Изследването включва национално представителна извадка от 1197 лица на 15 и повече години; допълнителна извадка от 400 лица, представителна за сегрегираните жилищни зони с преобладаващо ромско население и квотна извадка от 400 лица с физически затруднения.

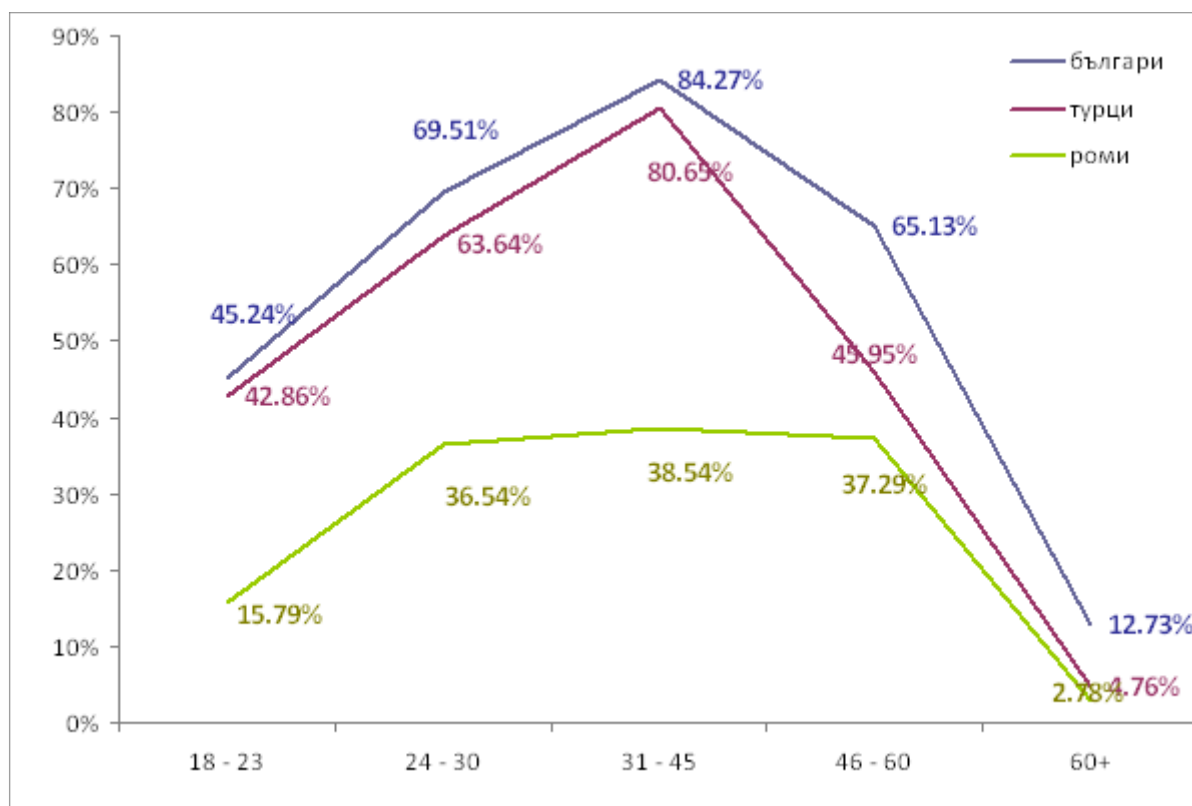
Изследването показва, че се наблюдават значими социални различия в условията на труд от гледна точка на основните признаци на дискриминация². Като първи най-значим признак за такива различия може да се приеме фактът, че средният дял на заетите в страната е 50,7%, докато средният дял на заетите в сегрегираните квартали (31,8%) или среден дял на заетите сред лицата с физически затруднения (38,5%) са значително по-ниски.

Разликите в заетостта между мъжете (52,45%) и жените (49,1%) са незначителни и са близки до максималната статистическа грешка на изследването. Когато се разгледа заетостта на двата пола по възрастови групи обаче се наблюдават значими разлики. Заетостта при мъжете е най-висока във възрастовата група от 24 до 30 г. и именно в този момент се наблюдава най-голямата разлика спрямо заетостта на жените. Би било спекулация обаче тази разлика да се интерпретира като дискриминационно отношение, защото около 50% от незаетите жени на възраст от 18 до 30 г. са в отпуск по майчинство или не търсят работа, защото са домакини (т.е. останали са в у дома, за да се грижат за дете или друг член от семейството), което оказва пряко влияние на нивото на заетост.



Фиг.1. Заетост по пол и възрастова група

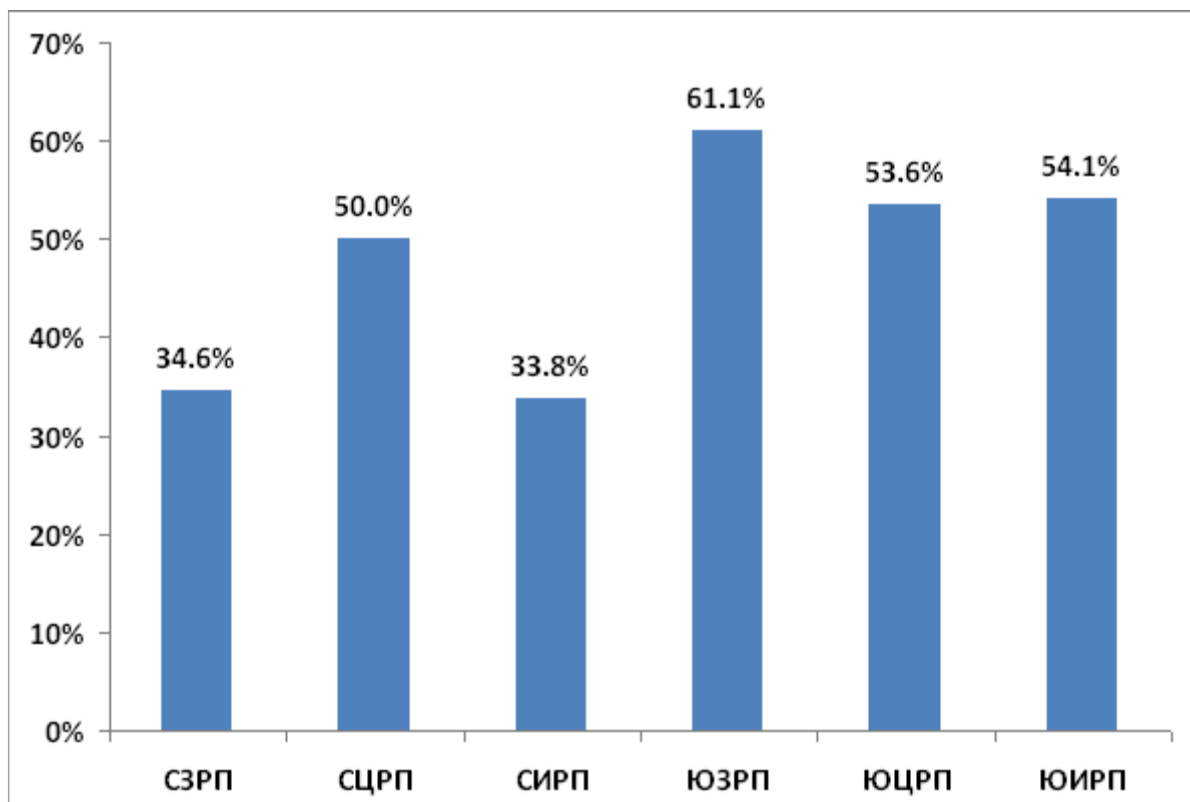
Разлики в заетостта се наблюдават и при трите основни етнически групи. Относителният дял на заетите лица, които се самоопределят като българи (52,1%) и делът на заетите лица, които се самоопределят като турци (49,5%) са значително по-високи от дела на заетите лица, които имат ромска идентичност (35,4%). На практика ромите³ имат по-ниски нива на заетост във всички възрастови групи.



Фиг.2. Заетост по етнос и възрастова група

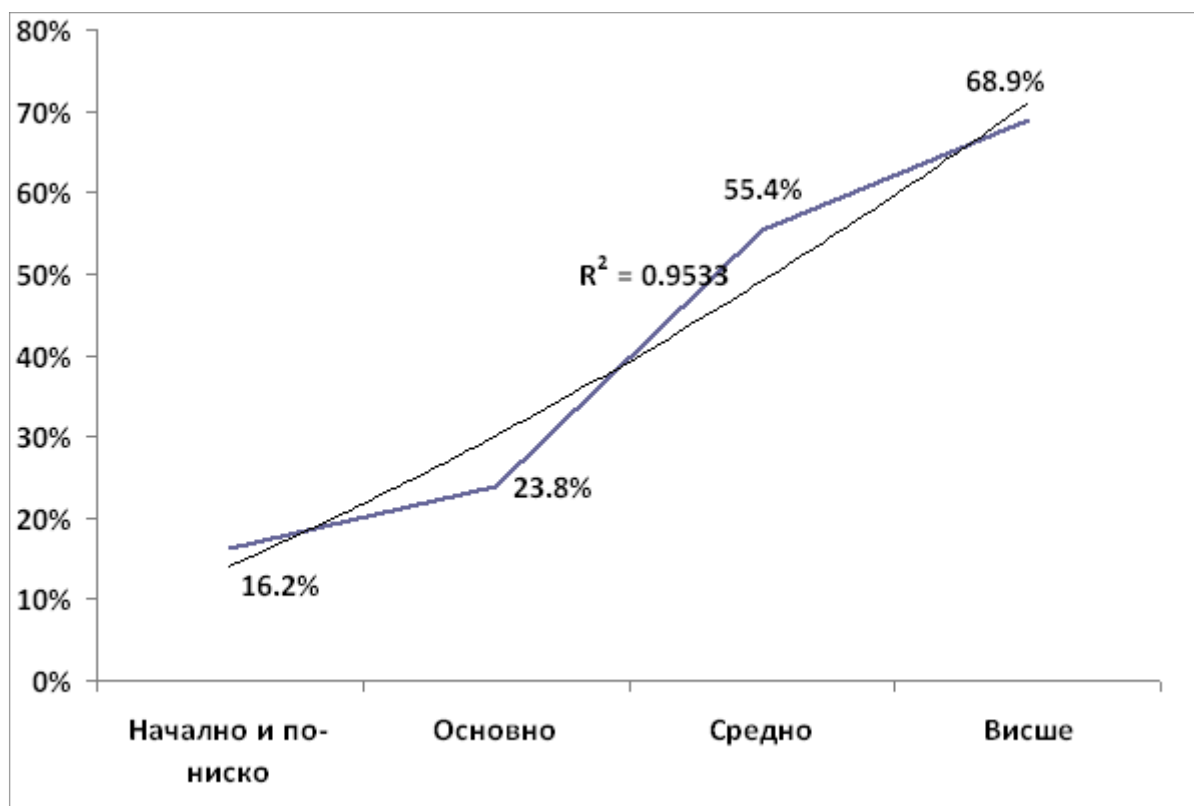
Освен по основните признаци на дискриминация, разлики в заетостта се наблюдават и в зависимост от други социални характеристики на изследваните лица. Важен фактор за заетостта е местоживеенето. Макар че теренната работа се провежда в силния земеделски сезон, заетостта в градовете (53,3%) е значително по-висока от заетостта в селата (44,1%), т.е. може да се очаква, че в друг времеви интервал от годината тази разлика ще бъде още по-голяма.

Разлики се наблюдават и между отделните региони на страната. Заетостта е най-висока в югозападна България (където фактор за това е заетостта в гр. София). Значително по-нисък дял на заетите лица спрямо средното за страната се наблюдава в североизточна и северозападна България. Различните възможности за трудова реализация, които предлагат различните региони и типове населени места се открояват като значим фактор за [миграцията в страната](#).



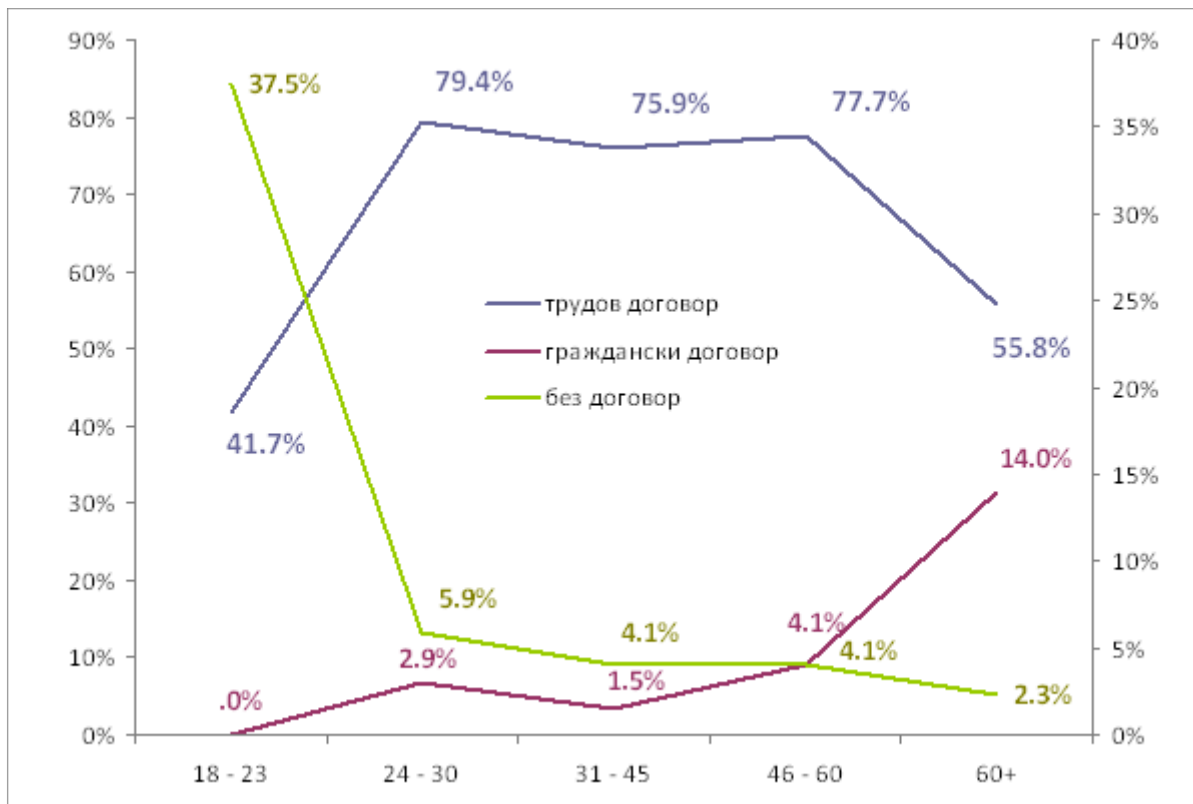
Фиг.3. Заетост по региони за планиране

Като най-значим фактор за заетостта обаче се откроява образованието. Наблюдава се изключително силно изразена правопрпорционална линейна зависимост между нивото на образование и дела на заетите лица. Когато се изследва влиянието на образованието върху другите социално-демографски характеристики, се откроява фактът, че те са зависими от него променливи, т.е. полът, възрастта, етническата и религиозната принадлежност играят по-малка роля на пазара на труда, отколкото образованието ⁴.



Фиг.4. Заетост по образование и зависимост между нивото на образование и дела на заетите лица

Разлики в зависимост от целевите характеристики на изследването се наблюдават и през призмата на договаряне на трудовите правоотношения. По-голям дял от жените (76,8%) спрямо мъжете (70,7%) работят на трудов договор, докато при мъжете делът на лицата, които работят без договор (7,1%) е по-висок от жените, работещи без договор (4%). Трябва да се подчертае, че с оглед на изследваната съвкупност тези разлики не са статистически значими. Значими разлики обаче се наблюдават между възрастовите групи. Наличието на трудов договор е характерно за възрастовия интервал от 24 до 60 г. При най-младите делът на работещите без договор е значително по-висок, отколкото в другите възрастови групи, докато при най-възрастните е значително по-висок делът на работещите с граждански договори.



Фиг.5. Вид на договора по възрастови групи

Етническата принадлежност и местоживеенето в сегрегирана жилищна зона също са фактор за вида на договаряне на трудовите взаимоотношения. Делът на заетите на трудов договор е най-висок сред лицата, които се самоопределят като българи (75%), а най-нисък при лицата, които се самоопределят като турци (68%). Заетостта на трудов договор на ромите в националната извадка е 71,4%, докато наличието на трудов договор сред лицата в сегрегирани жилищни зони, които се самоопределят като роми е 60%. Всъщност, на трудов договор в етнически обособените квартали работят едва 54% от жителите им. Значително по-голям дял от населението в сегрегирани квартали е наето по устна договорка, без трудов договор (23,6%) в сравнение със средния дял на работещите без договор в страната (5,6%). В национален план делът на работещите без договор роми е 10,7%, докато делът на работещите без договор роми, които живеят в обособените махали е 17,6%. Делът на работещите без договор българи (5%) и турци (5,7%) е близък до средното за страната. В сравнение с българите (1,7%) и ромите (3,6%), за представителите на турската етническа група е много по-характерна заетостта като неплатени семейни работници (7,5%). Делът на самонаетети турци (13%) също е значително по-висок от дяловете на самонаетети лица сред българите (8%), ромите (7%) и ромите от обособените квартали (8%).

Както може да се очаква, образованието се явява като изключително значим фактор и относно

договарянето на трудовите взаимоотношения. Дяловете на заетите с трудов договор са значително по-високи сред лицата с висше (79%) и средно (74,5%) образование, в сравнение с лицата с основно (53%) и начално или по-ниско (54,5%) образование. Образованието като фактор за формата на договаряне се откроява още по-осезаемо в сегрегирани квартали. В тях делът на лицата със средно образование ⁵, които имат трудов договор (67%), е значително по-висок от дяловете, работещи с трудов договор сред хората с основно (52%) и с начално или по-ниско (44%) образование.

Тук трябва да се отбележи, че обичайно по-ниското образователно ниво в ромската етническа група, както значително по-високият дял на местоживеенето в селата сред турската етническа група, традиционно водят до изключително висока трудова реализация в отделни сектори на икономиката като земеделие и строителство. Секторът на селското, горското и рибното стопанство обаче се характеризира с изключително висок дял на неплатените семейни работници (22%), а секторът на строителството с изключително висок дял на работещите без договор (21%). Свърхпредставеността на турците и ромите в тях, води до по-малките дялове на работещите с трудови договори в тези групи.

Разлики в зависимост от основните признаци на дискриминация се наблюдават не само по отношение на заетостта, но и по отношение на безработицата. "Всякаква" (т.е. каквато и да е) работа в национално представителната извадка търсят 48% от безработните лица, докато сред безработните от сегрегирани квартали "всякаква" работа търсят 67%, а сред безработните лица с увреждания този дял достига 70%. Значителна разлика се наблюдава между дела на мъжете (56,7%) и дела на жените (38%), които търсят всякаква работа. Въпреки това най-значимата разлика е тази между лицата с висше образование (37,5%) и лицата с основно и по-ниско образование (81,8%). Трябва да се отбележи, че през призмата на образованието, търсенето на "всякаква" работа е силно корелирано с продължителността на престоя извън пазара на труда. Делът на трайно безработните е изключително висок сред лицата с начално и по-ниско образование и намалява с увеличаването на образователното ниво на изследваните лица.

образование	дял на търсещите всякаква работа	дял на лицата, търсещи работа повече от година
Начално и по-ниско	81.8%	90.9%
Основно	46.2%	61.5%
Средно	45.9%	45.9%
Висше	37.5%	37.5%

Профилът на отчаяните пасивни безработни, т.е. онези, които не търсят работа, защото "не вярват, че имат шанс да намерят такава" обаче е най-силно зависим от характеристики, свързани с етническата идентичност. Докато "отчаяните" безработни са 3,2% от всички безработни на национално ниво, то в сегрегирани квартали този дял е 17,1%. Сред ромите делът на онези, които не вярват, че имат шанс да намерят работа е 17,6%, сред турците 8,1%, а сред българите – едва 1,6%. Показателен е и фактът, че делът на отчаяните, сред лицата, които изповядват Исляма е 11,1%, докато сред православните християни е 2,5%. За разлика от обективните характеристики – каквито са образованието, секторната заетост и местоживеенето (град-село, беден-богат регион); нагласата "че няма шанс" да се намери работа по всяка вероятност е пряко свързана със съществуващото [дискриминационно отношение на пазара на труда](#) и значимите социални дистанции към лицата с различна етническа и религиозна идентичност в България.

В заключение е задължително да се подчертае, че ключовият фактор по отношение на всички индикатори, свързани със заетостта, е образованието. По-високото образование предполага по-висока заетост, по-висока социална сигурност, по-високо заплащане и по-кратък престой извън пазара на труда – независимо от принадлежността към уязвими категории население. От тази гледна точка, основна политика по намаляване на социалните различия на пазара на труда е превенцията от ранното отпадане на ученици от образователната система и насърчаване на ученето през целия живот. Трябва да се обърне внимание на заетостта на най-младите хора, на които им се предлага работа без формално договаряне. Подобен феномен, освен че ощетява държавния бюджет, пряко засяга социалната сигурност на лицата под 24 г. Необходимо е и провеждането на целенасочена държавна политика по отношение на Северозападния и Североизточния региони на планиране, където делът на заетите лица е едва една трета. Ниските нива на регионална заетост са предпоставка за предлагане на неизгодни и дискриминационни условия на труд: по-ниско заплащане, за по-продължително време и без формално договаряне и социална осигуреност.

1 Изследването е проведено в рамките на проект VS/2010/0536 "Равенството – Път към прогрес" в партньорство с Министерство на труда и социалната политика и Комисията за защита от дискриминация. Изразените в доклада позиции отразяват възгледите на автора и не отразяват непременно позицията на ИОО, МТСП или КЗД.

2 За такива са считани: пол, възраст, етническа и религиозна принадлежност, физическо или психическо затруднение, раса, принадлежност към ЛГБТ

3 Поради малкия абсолютен брой на ромите в националната извадка, данните се отнасят за лицата, които живеят в сегрегирани жилищни зони и се самоопределят като роми, т.е. може да се предполага, че като цяло заетостта на

ромите е по-висока.

4 Извадката от лица с физически затруднения е квотна и не отговаря на методологически изисквания за корелационен и регресионен анализ и затова не е взета предвид в настоящата статия.

5 В рамките на усилената извадка има само 2 лица с висше образование и би било спекулация да се