

Засегнати, но оптимисти!

Общественото мнение за финансовата криза към октомври 2009 г.

Ако правителството иска да запази оптимизма на гражданите и да поддържа нагласата, че през следващата година икономическата ситуация в страната ще се подобри, е необходим е пакет от ясни и публично обявени мерки. Те трябва да са насочени най-вече срещу безработицата.

Алексей Пампоров

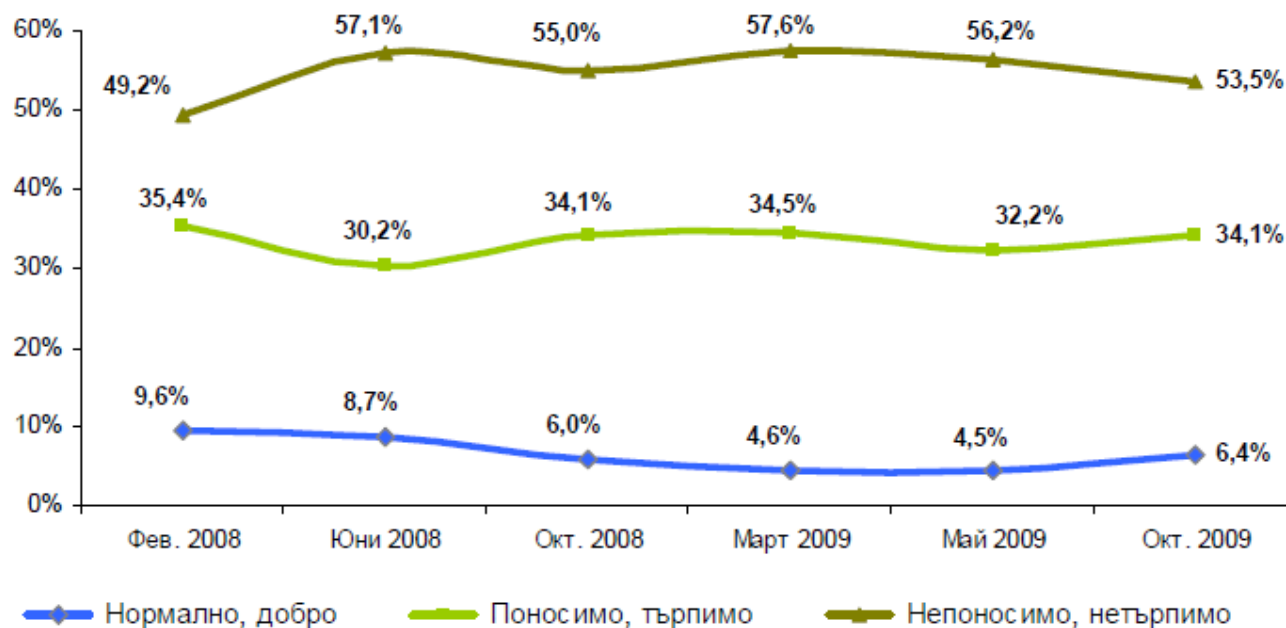
Оптимист и песимист спорели за последиците от финансовата криза.

Песимистът казал: "Ох, толкова е зле, че по-зле не може да бъде!".

"А, може, може!" – казал оптимистът.

След 1989 г. България мина през две сериозни икономически кризи: купонната система от 1990-91 г. и хиперинфлацията от 1996-97 г. Вероятно по тази причина настоящият продължителен спад на брутния вътрешен продукт и кризата в банковия сектор не са възприемани като толкова значим икономически проблем. Тази нагласа може да се проследи по липсата на сериозна промяна в общественото мнение за това какво е положението в страната в момента в периода февруари 2008 – октомври 2009 (фиг.1).

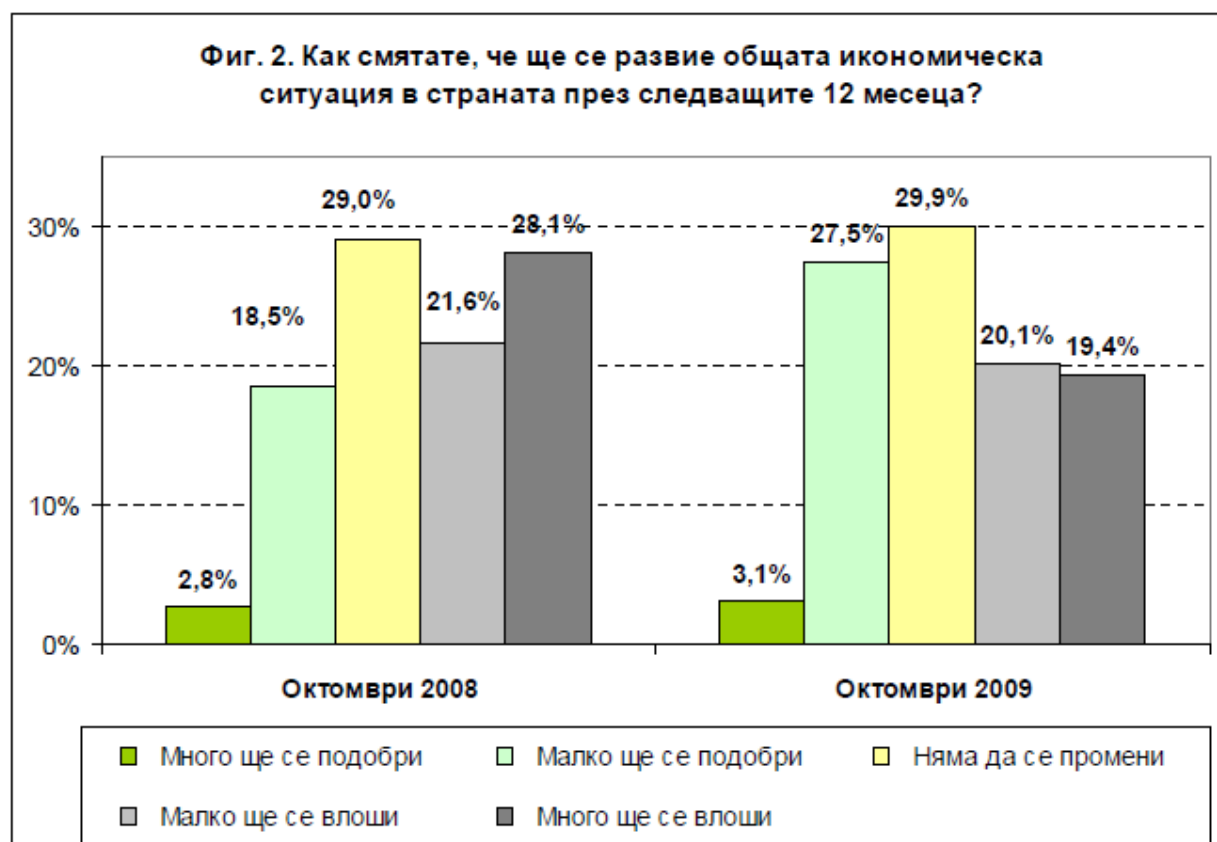
Фиг. 1. Как бихте определили положението в страната в момента?



Предстоящата година

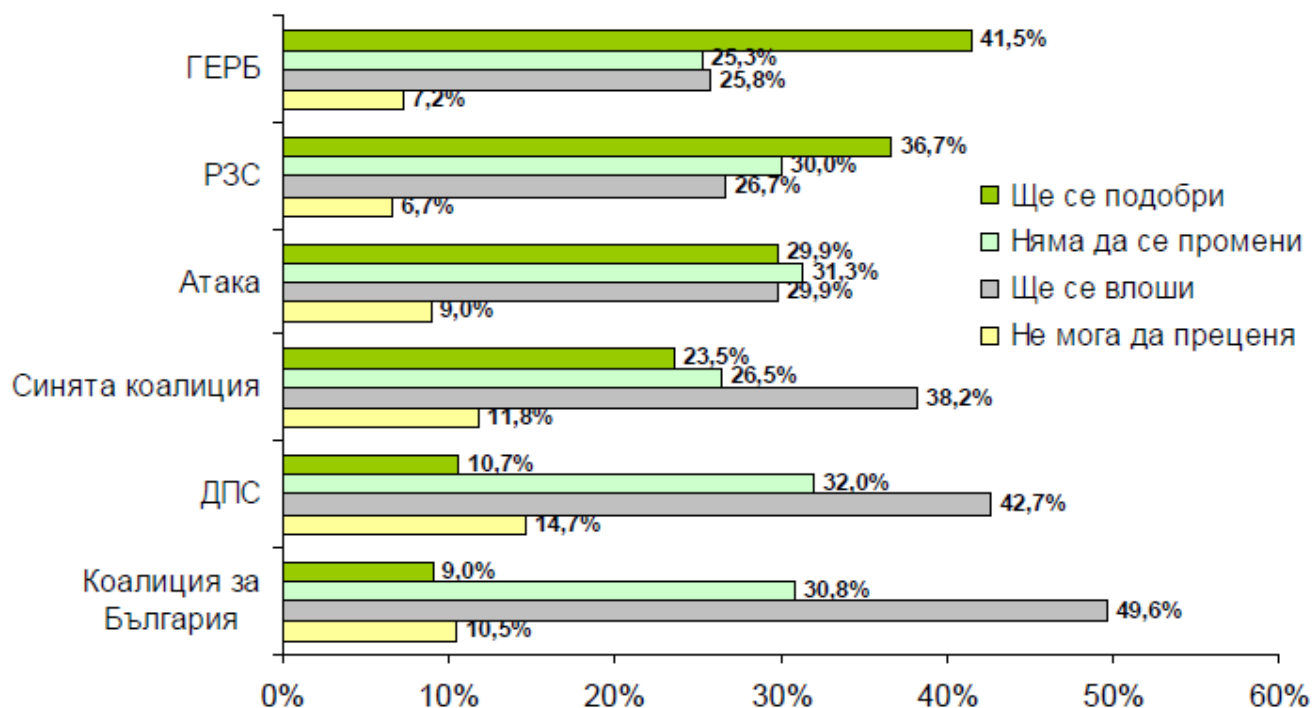
Нещо повече, ако се съпоставят представите за очакваното икономическо развитие на страната към октомври 2009 г. с тези през октомври 2008 г., се наблюдава значим ръст на умерения оптимизъм, за

сметка на силния песимизъм (фиг. 2). Относителният дял на лицата, които очакват, че общата ситуация в страната през следващите 12 месеца малко ще се подобри се увеличава с 9%, като същевременно делът на онези, които смятат, че ситуацията много ще се влоши, спада с 8.7%.

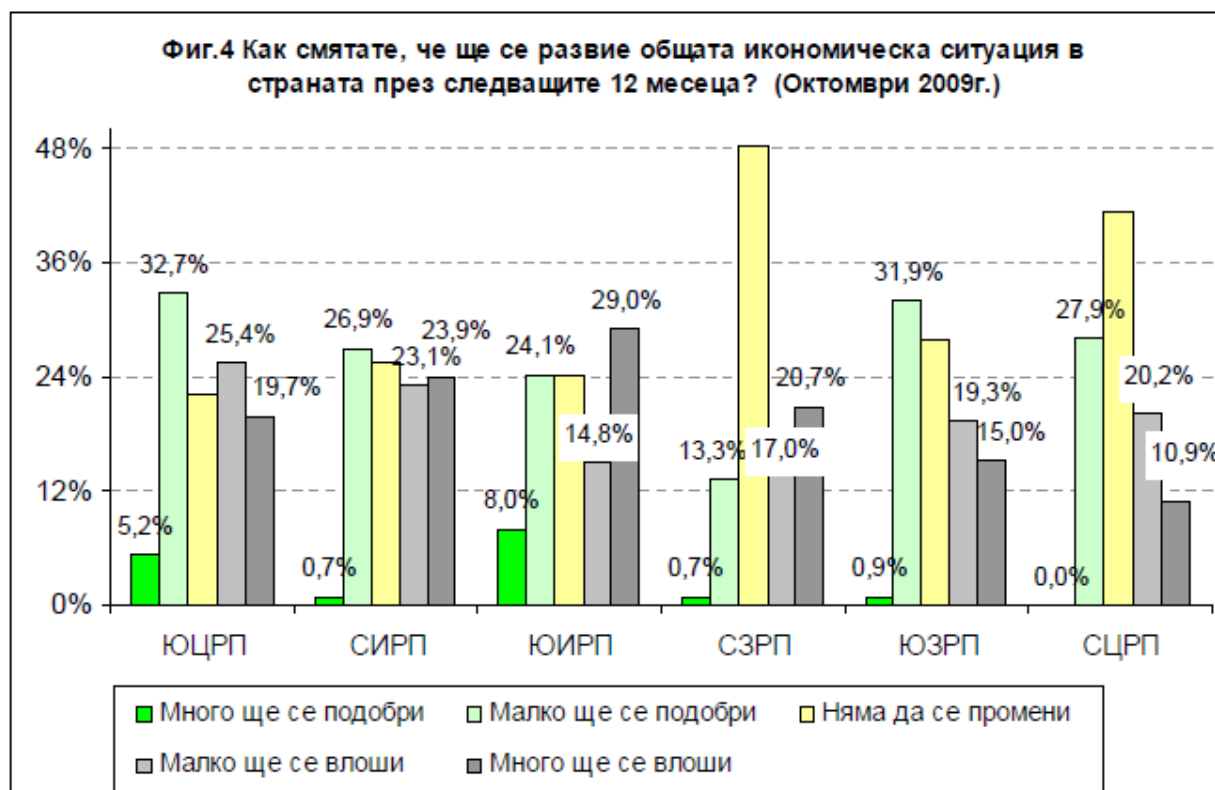


Данните от изследването позволяват да се направи ясен профил на оптимистите. На първо място като фактор се очертава политическата ориентация на анкетираните (фиг. 3). Оптимизмът е много по-характерен за онези, които при едни евентуални парламентарни избори следващата неделя биха подкрепили ГЕРБ и РЗС, докато за симпатизантите на Синята коалиция, на ДПС и особено на Коалиция за България песимизмът е значително по-изразен. При симпатизантите на Атака кумулативните дялове "ще се подобри" и "ще се влоши" са еднакви.

Фиг.3 Как смятате, че ще се развие общата икономическа ситуация в страната през следващите 12 месеца? (Октомври 2009г.)

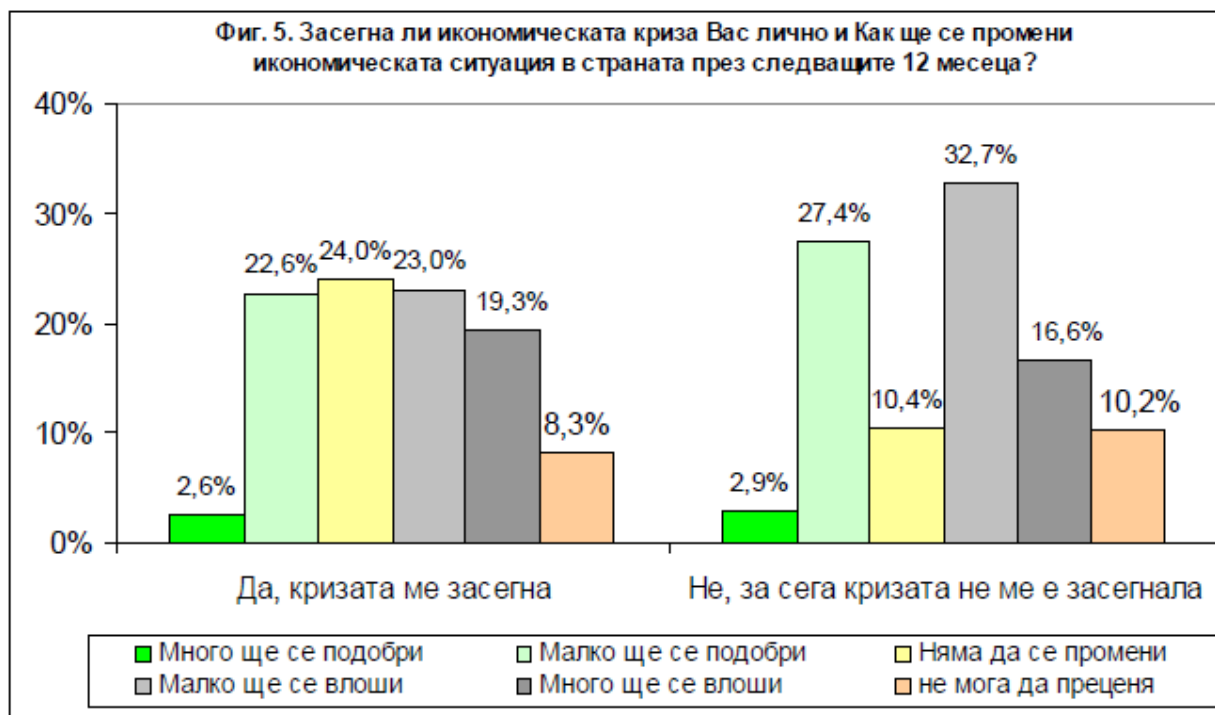


Като следващ по значимост фактор се очертава регионът на местоживеене на изследваните лица, изразен чрез районите на планиране (фиг. 4). В това отношение Южна България е доста по-оптимистично настроена към следващата година, отколкото Северна България. Най-оптимистично са настроени жителите на Южния централен район на планиране (кумулятивен дял на оптимистите 37,9%), а най-ниско е нивото на оптимизъм в Северозападна България (кумулятивен дял 14%). За разлика от тенденцията при политическите симпатии, нивото на оптимизъм при регионите на местоживеене не се намира в пряка корелация с нивото на песимизъм. По този начин ЮЦРП е втори при представата за негативно развитие на ситуацията в България през следващата година (кумулятивен дял на песимистите 45,1%), изпреварен от СИРП (кумулятивен дял 47%). СЗРП и СЦРП се открояват с приблизително два пъти по-висок дял спрямо останалите региони на онези, които считат, че ситуацията в страната няма да се промени през следващата година (кумулятивни дялове съответно 48,1% и 41,1%). Любопитно е да се отбележи, че същностно важни социални характеристики, каквито са полът, възрастта и образованието, не оказват значимо влияние на песимизма или оптимизма за предстоящата година.

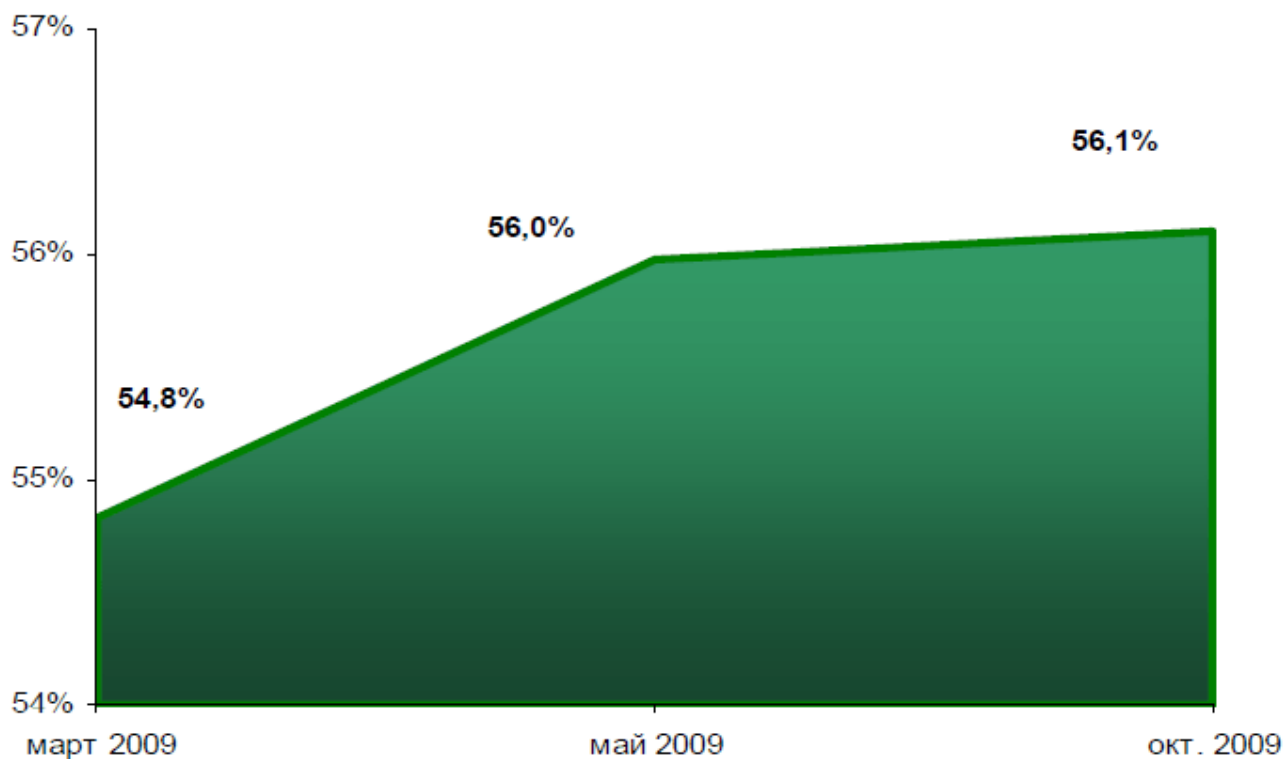


Засегнати от кризата

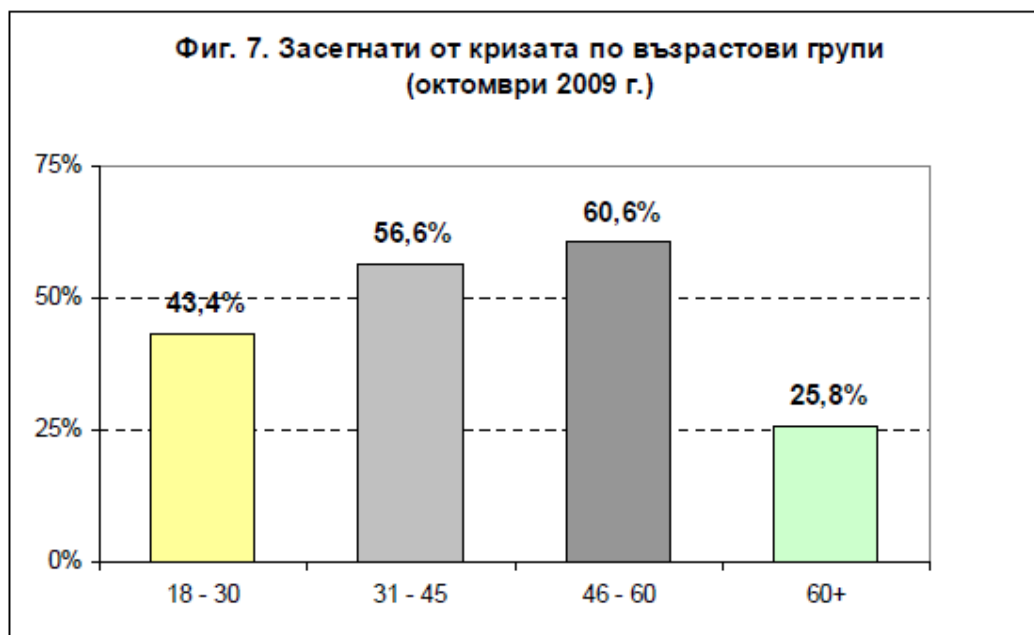
Въпреки че може да се очаква обратното, онези, които се самоопределят като засегнати от кризата са по-оптимистично настроени към икономическото развитие на България през предстоящата година, отколото незасегнатите (фиг. 5.). В същия момент относителният дял на засегнатите от кризата нараства съвсем малко в периода март – май 2009 г. и изглежда се стабилизира в този обем в периода май – октомври 2009 г. (фиг. 6). Подобно на оптимизма, полът не играе съществен фактор за засегнатите от кризата. Като засегнати се определят 48,3% от мъжете и 48,6% от жените. Възрастта, образованието и социалният статус като цяло обаче се очертават като важни фактори, когато става дума за засегнатите от кризата.



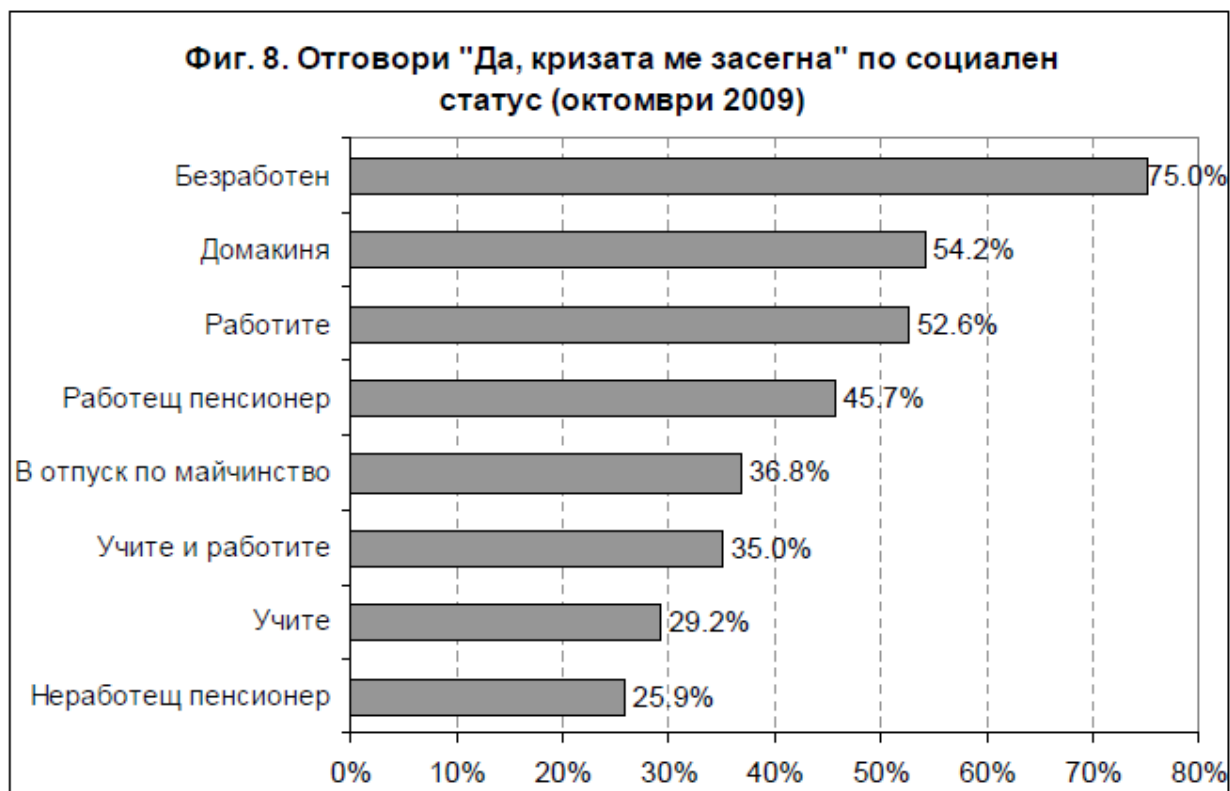
Фиг. 6. Засегна ли икономическата криза лично Вас?



Най-засегнати са лицата в най-горната възрастова група на трудово активното население (от 46 до 60 г.), а най-малко засегнати са лицата от третата възраст (над 60 г.). По-слабо са засегнати и лицата в най-младата възраст (18-30 г.).

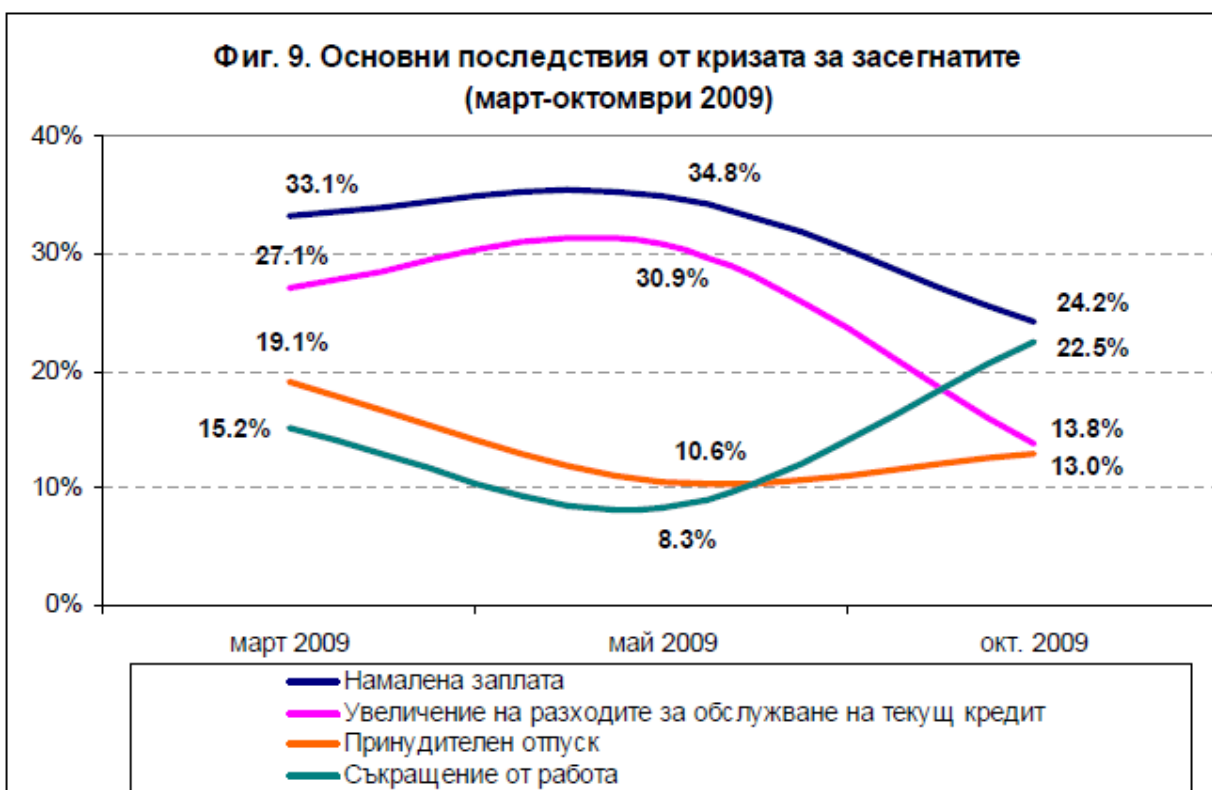


Това вероятно е в пряка зависимост от социалния статус на лицата (фиг. 8), според който най-малко засегнати са неработещите пенсионери (25,9%) и учащите (29,2%). А най-засегнати са онези, които се самоопределят като безработни (75%) и домакини (54,2%), следвани от работещите (52,6%).



В това отношение се наблюдава по-скоро тревожна тенденция в развитието на кризата. Линиите на развитие на основните последици от кризата – така, както са посочени от засегнатите лица – дават

възможности да се изгради цялостна картина на онава, което се е случило, както и да се направи частична прогноза за предстоящия зимен период. Кризата започва с намаляване на работните заплати и увеличаване на разходите за кредит. В периода май-октомври обаче тези ефекти от кризата намаляват своето значение. За разлика от тях значително се увеличава броят на съкратените от работа – от 8,3% през май на 22,5% през октомври. Ако се отчетат сезонните влияния в сферата на заетостта, може да се очаква, че към края на зимния период (февруари-март 2010), броят на лицата в принудителен отпуск ще достигне ниво около 20%, а и броят на съкратените от работа ще продължи да расте.

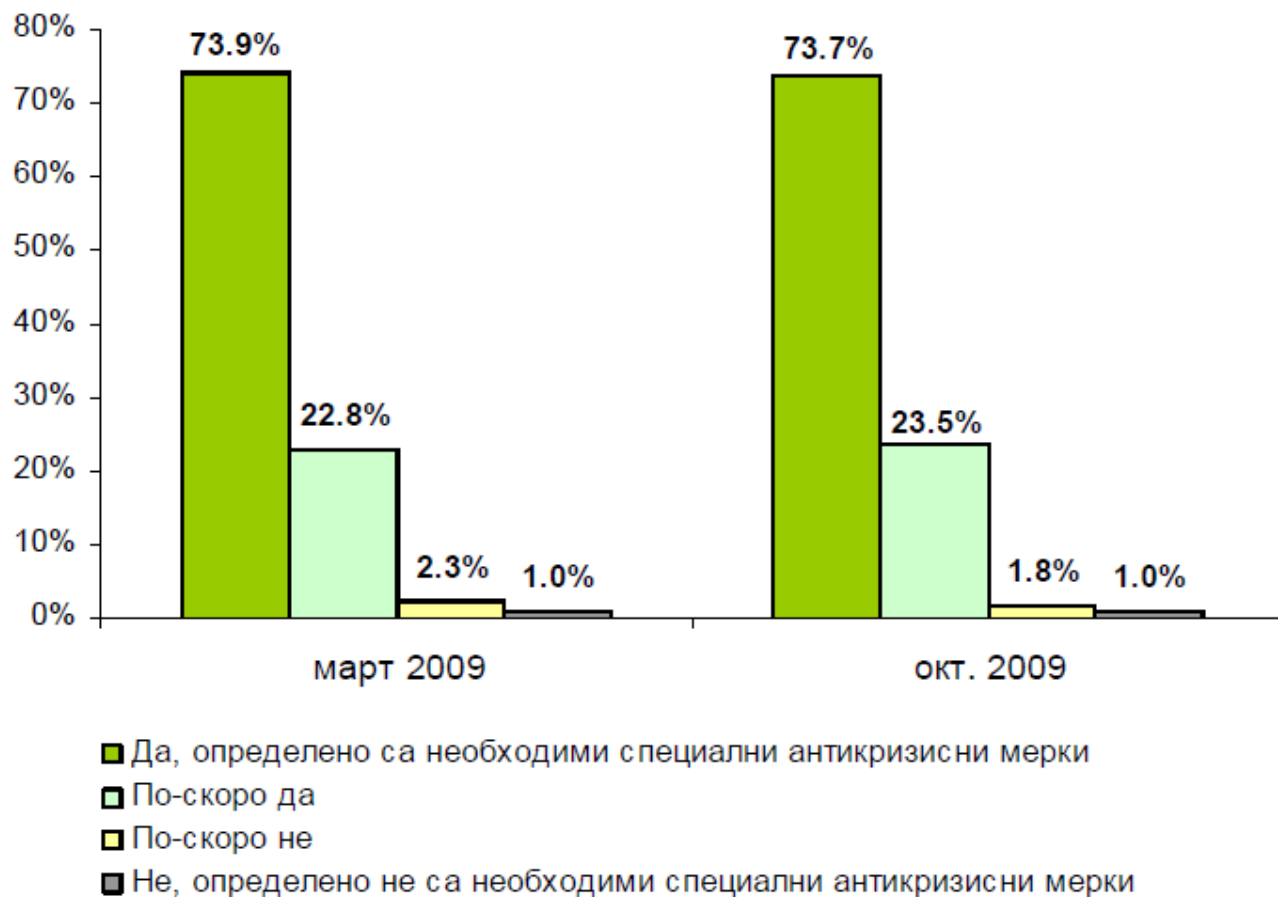


Именно относителният дял на реално безработните лица е изключително показателен за настъпилата икономическа криза. Националният статистически институт отчита, че коефициентът на безработица през третото тримесечие на 2009 г. е 6.7% и спрямо съответното тримесечие на 2008 г. се увеличава с 1.6 пункта. Същевременно обаче периодичните представителни проучвания на Институт "Отворено общество" показват, че коефициентът на реалната безработица – тоест делът на лицата в трудово активна възраст, които се определят като безработни – към октомври 2009 е 14,1% и спрямо октомври 2008 г. се е повишил с 5,8 пункта (фиг. 10).



Независимо от промяната в последиците от кризата за засегнатите, независимо от оптимизма и независимо от смяната на правителствата, все още е на лице значим обществен консенсус за ролята на държавата (фиг. 11). Както в началото на кризата, така и днес около 97% от населението на страната счита, че са необходими специални мерки, които държавата трябва да предприеме, за да противодейства на кризата и да подпомогне излизането от нея. На фона на тази нагласа, към октомври 2009 едва 28,7% от изследваните лица одобряват актуалните правителствени политики за излизане от кризата. Почти половината изследвани лица – 48% не знаят какви мерки е предприела държавата, а 14,3% считат, че такива мерки все още не са предприети.

Фиг. 11. Необходими ли са специални мерки от страна на държавата за противодействие на кризата?



От тази гледна точка, ако правителството иска да запази оптимизма на гражданите и да поддържа нагласата, че през следващата година икономическата ситуация в страната ще се подобри, е необходим е пакет от ясни и публично обявени мерки. Те трябва да са насочени най-вече срещу безработицата и принудителните отпуски (зад които потенциално също се крие безработица).